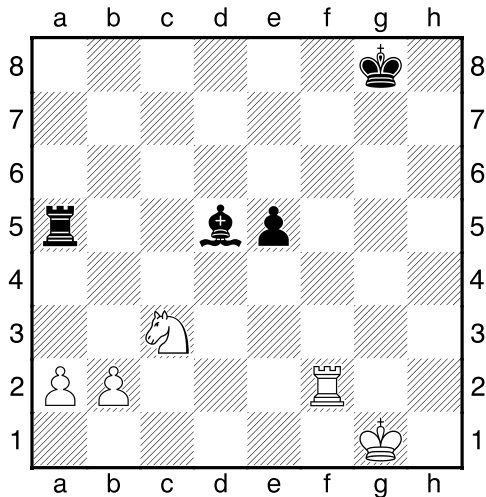


El tema que tratamos, parte de una situación en la cual una pieza está amenazando un objetivo, bien una pieza, o directamente el mate. El jugador contrario tiene una o varias piezas evitando que el bando atacante pueda conseguir dicho objetivo. Lo que va a buscar este bando es atacar a esa o esas piezas defensoras. Este ataque puede ser, amenazar a esa pieza defensora, eliminarla mediante un cambio o un sacrificio, o también puede ser que busquemos desviarla de su función defensiva.

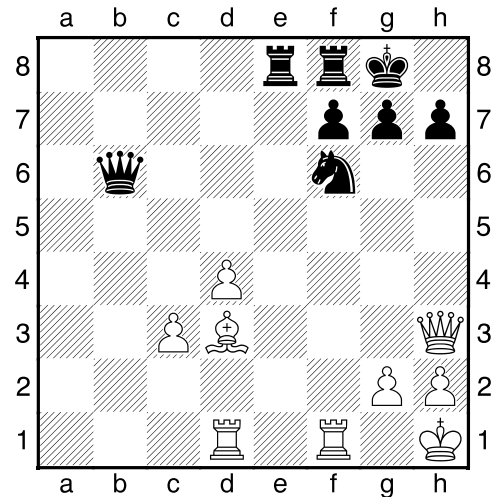
Una vez eliminada la pieza defensora el objetivo estará a merced del jugador atacante.

Podríamos decir que a lo largo de una partida aparecen diversas combinaciones o maniobras tácticas que para poder ser llevadas a cabo necesitan la previa eliminación de una o varias piezas que en algún momento las evitan.

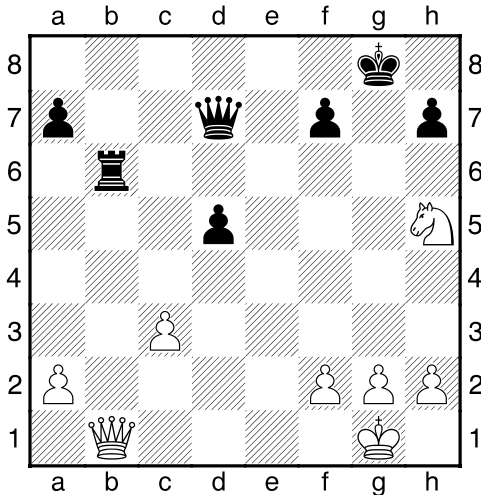
Lo más sencillo para entenderlo es ver algún ejemplo:



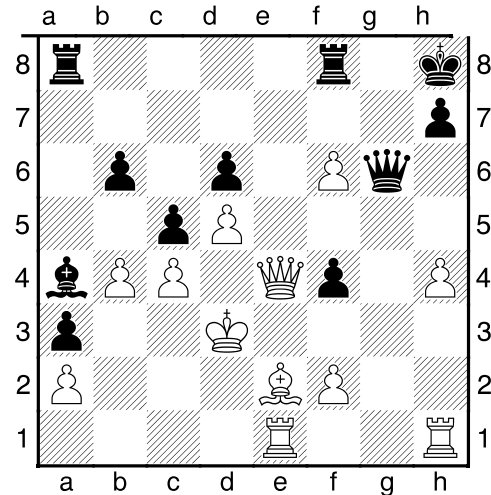
Podemos ver que el caballo es la pieza atacante, ataca al alfil, la torre negra es la pieza defensora. Si el blanco ataca con una segunda pieza, su torre, el alfil podría huir. El jugador blanco escoge otra alternativa, atacar a la torre con b4 y podemos ver que tras esta jugada, el negro no puede mantener defendido a su alfil y por lo tanto tendrá que soportar alguna pérdida.



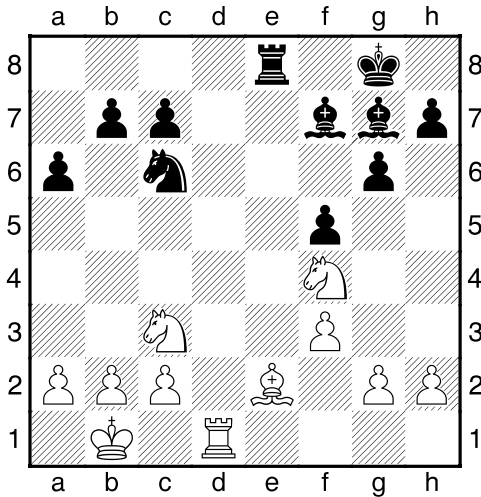
En este ejemplo el blanco amenaza mate en la casilla h7, pero también vemos que dicha casilla está defendida por el caballo, así que podemos eliminar dicho defensor con ♖xf6, tras lo cual, al negro sólo le queda permitir el mate o perder la dama. ♔xf6 [1...g6 2.♖xb6+]-] 2.♔xh7#



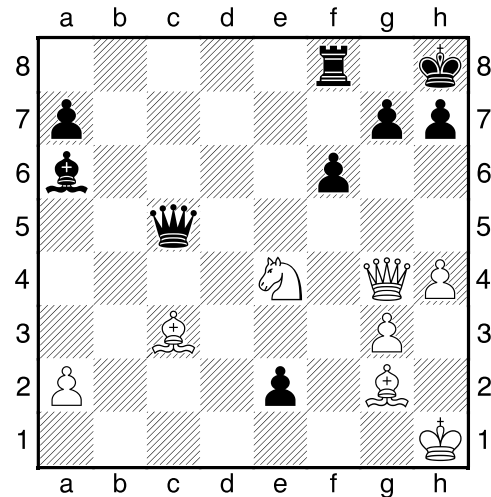
Aquí vemos que al blanco le gustaría dar un doble con el caballo en la casilla f6, ganando la dama. Pero esa casilla está defendida por la torre de b6, por lo que si el blanco elimina dicha torre, podrá dar el doble soñado y salir ganando. **1. ♖xb6 axb6 2. ♞f6+**, quedando con una pieza de ventaja.



Es fácil darse cuenta de que el rey blanco defiende a su dama, el negro quiere separar estas dos piezas y mediante la entrega del alfil con **♗c2+**, logra que el rey pierda la conexión con su compañera y por lo tanto el negro ganará la dama después de **2. ♕xc2 ♖xe4+**.



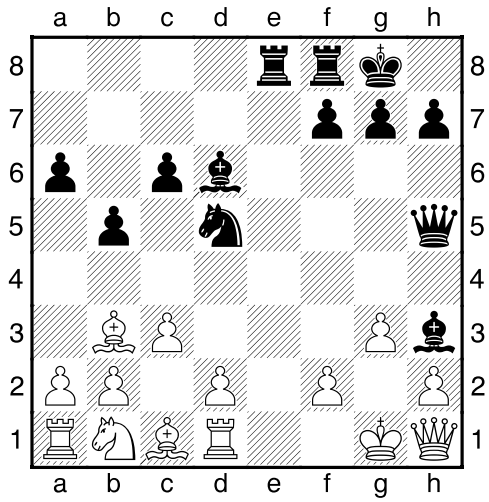
Es posible que alguna pieza cuente con varios defensores. En este caso, el alfil blanco, está defendido por sus dos caballos, así que es cuestión de ir a por ellos, **1... ♗xc3 2. bxc3 g5**, capturando después el alfil.



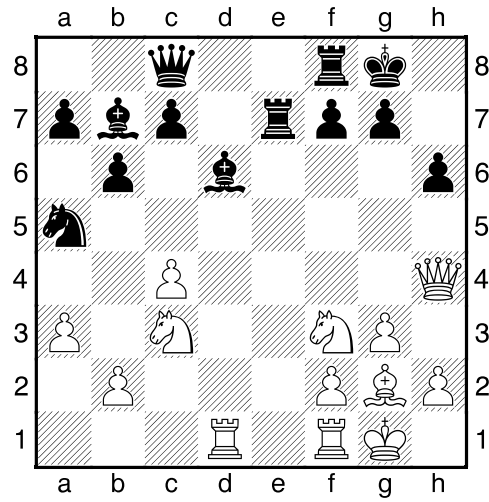
El negro sueña con promocionar su peón, pero el alfil lo impide, así que lo más fácil es eliminarlo. **1... ♕xc3! 2. ♞xc3 e1♖+ 3. ♔h2 ♕xc3+**
 Consiguiendo clara ventaja.

Ya sólo nos queda practicar y practicar.

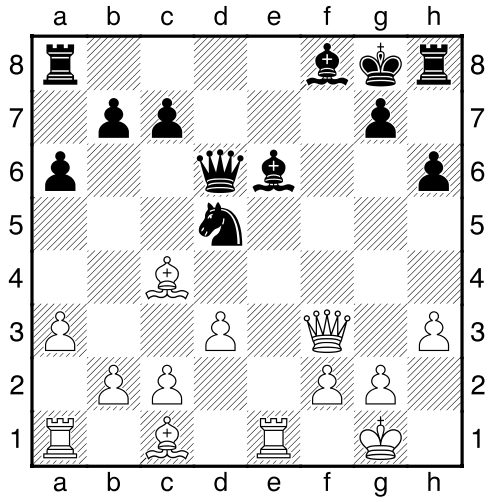
Ejercicio 1 ●



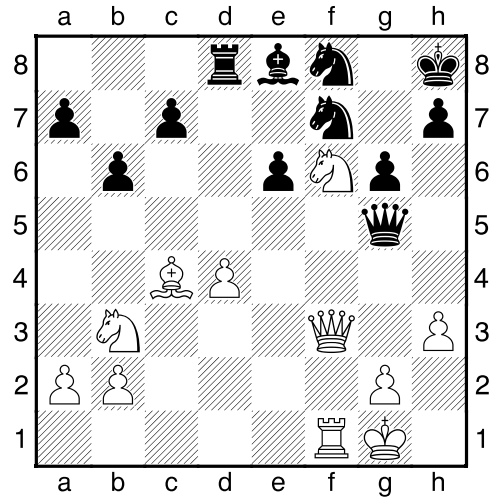
Ejercicio 2 ○



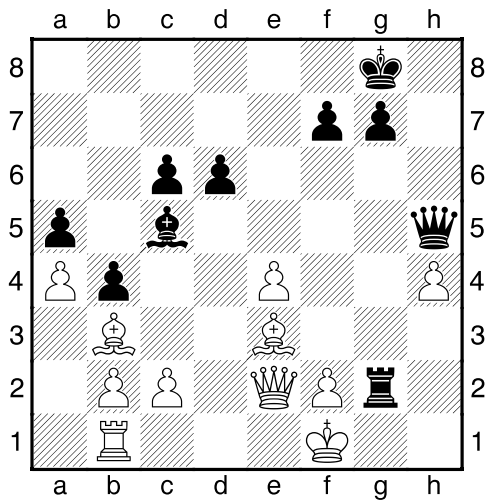
Ejercicio 3 ○



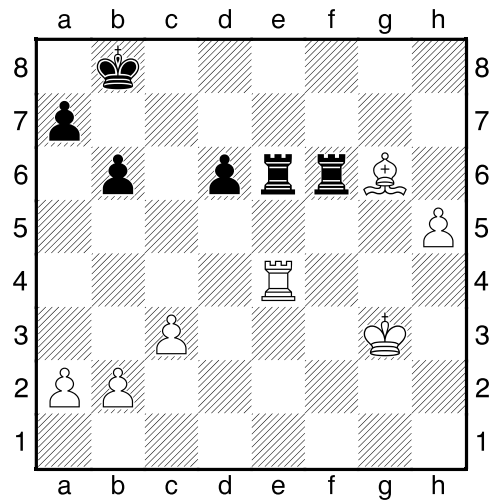
Ejercicio 4 ○



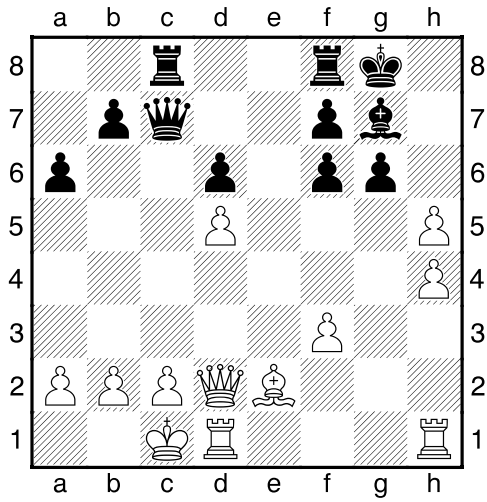
Ejercicio 5 ●



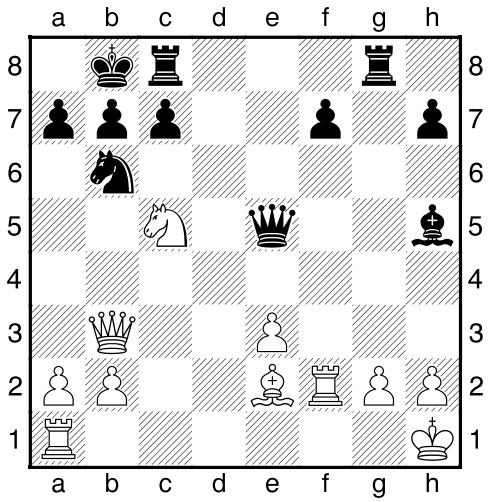
Ejercicio 6 ●



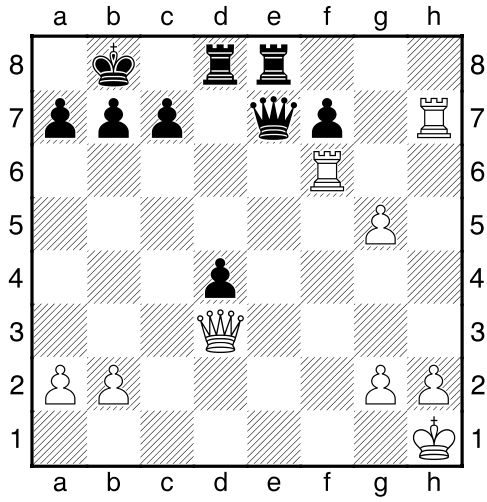
Ejercicio 7 ●



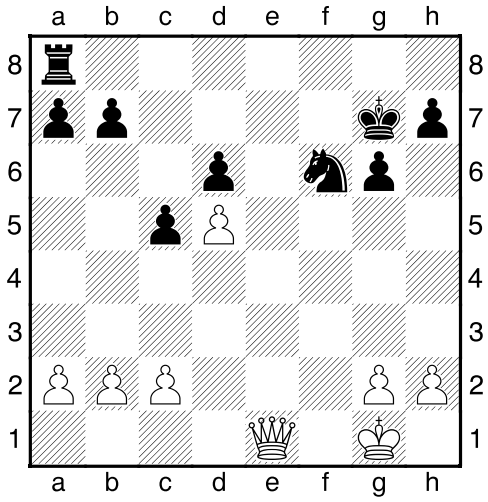
Ejercicio 8 ○



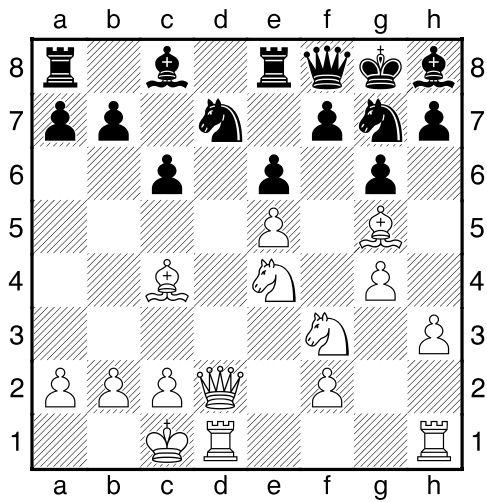
Ejercicio 9 ●



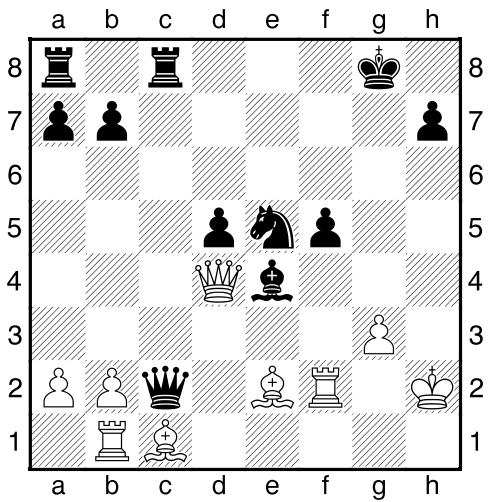
Ejercicio 10 ○



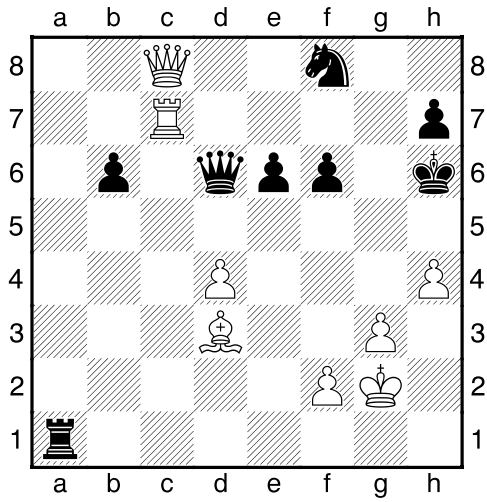
Ejercicio 11 ○



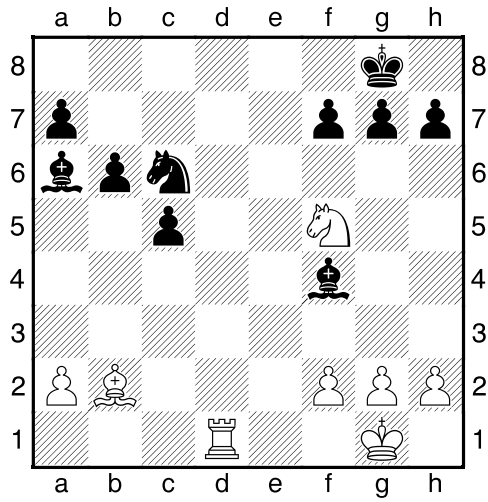
Ejercicio 12 ●



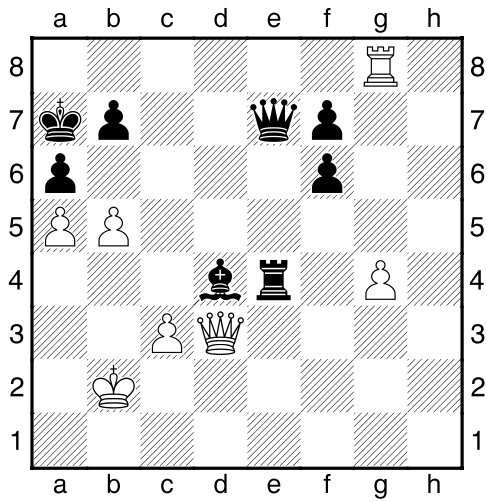
Ejercicio 13 ○



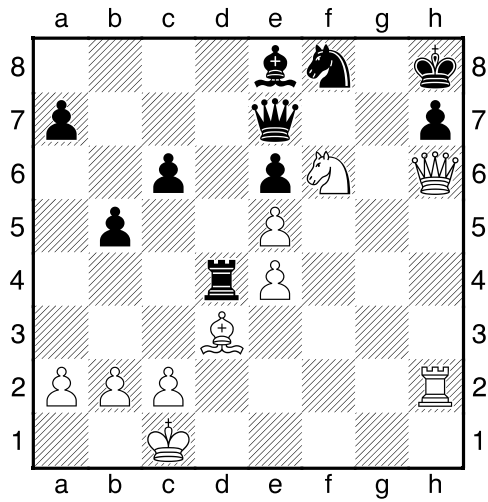
Ejercicio 14 ○



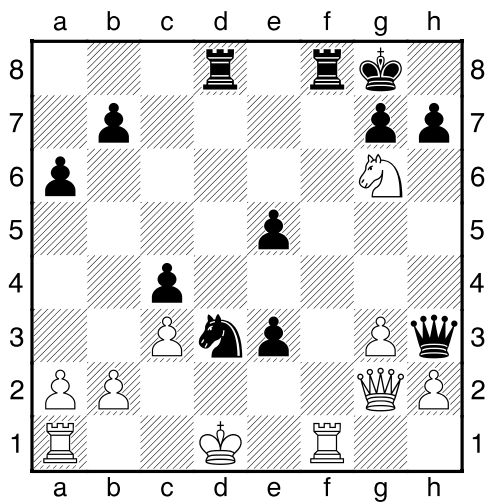
Ejercicio 15 ○



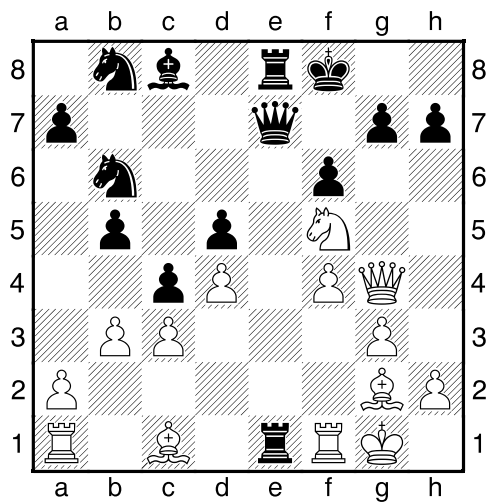
Ejercicio 16 ○



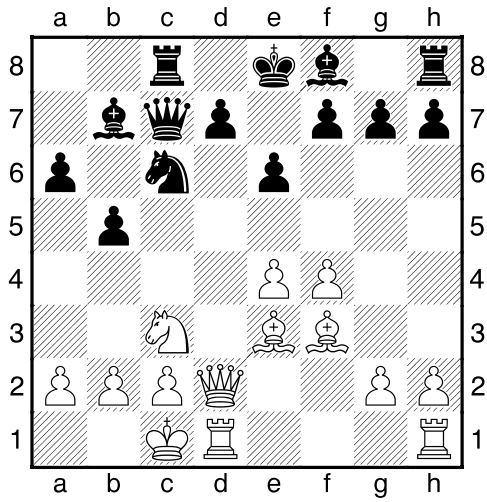
Ejercicio 17 ○



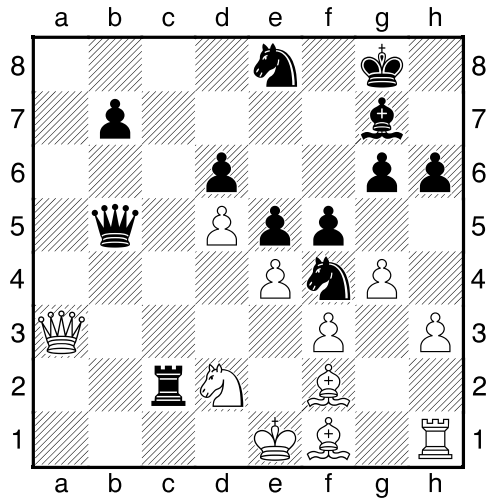
Ejercicio 18 ○



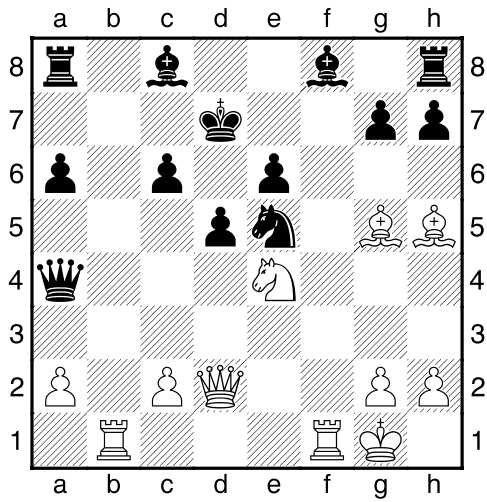
Ejercicio 19 ○



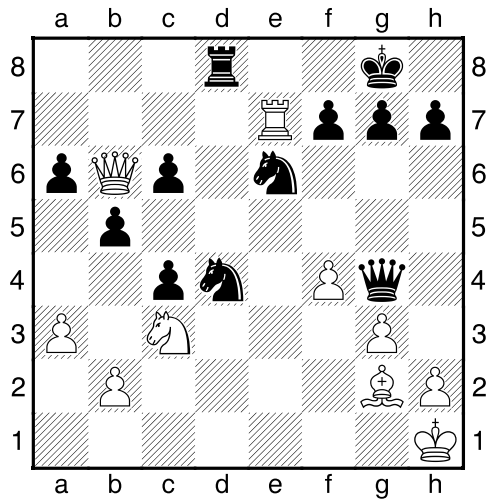
Ejercicio 20 ●



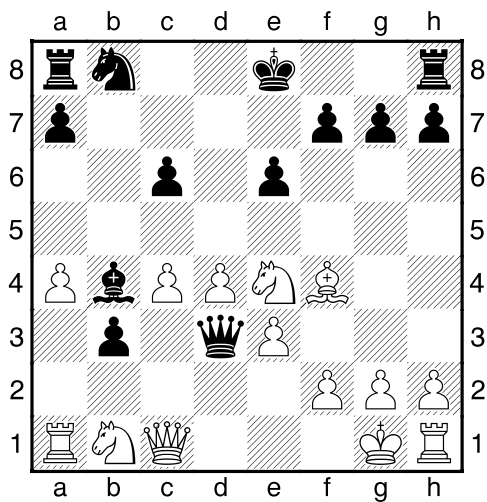
Ejercicio 21 ○



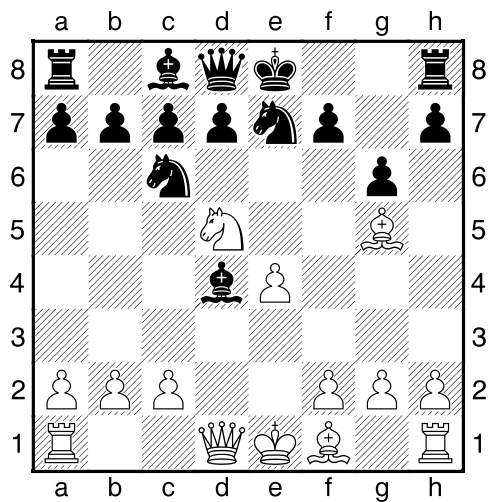
Ejercicio 22 ○



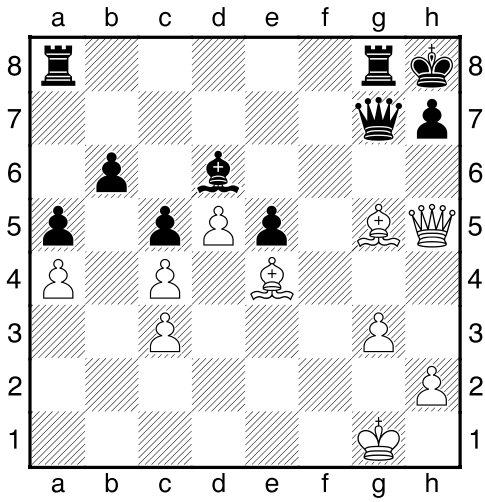
Ejercicio 23 ●



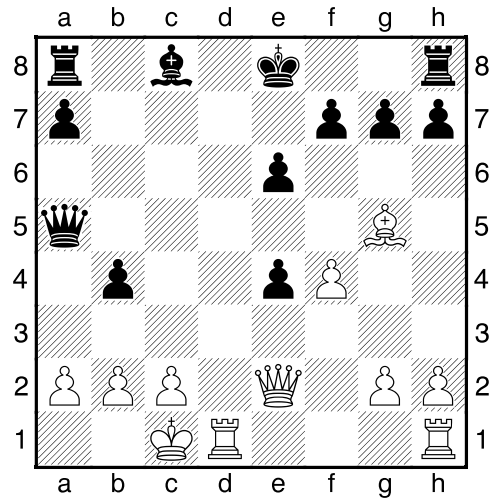
Ejercicio 24 ○



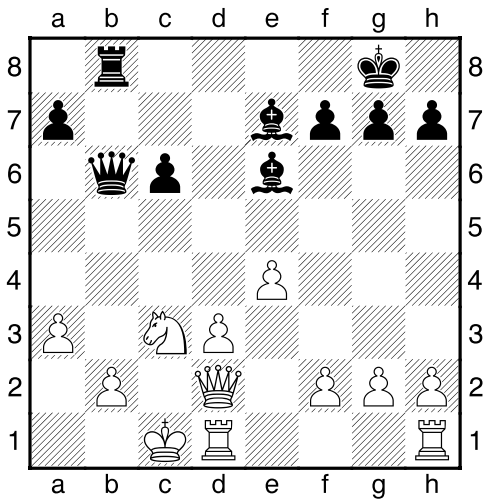
Ejercicio 25 ○



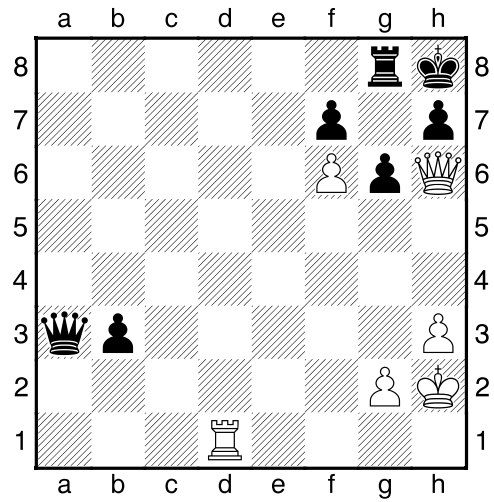
Ejercicio 26 ○



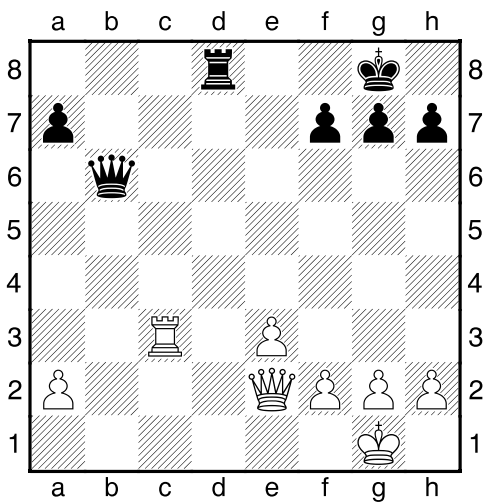
Ejercicio 27 ●



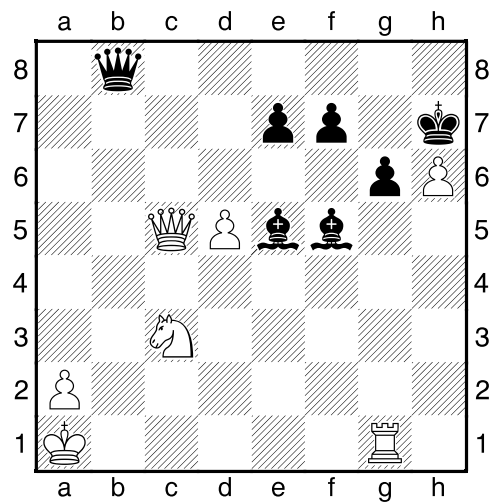
Ejercicio 28 ○



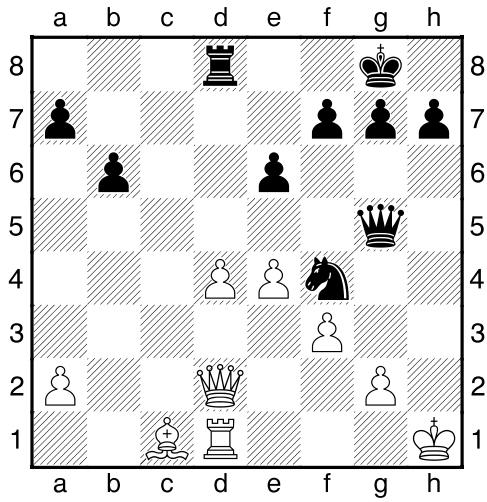
Ejercicio 29 ●



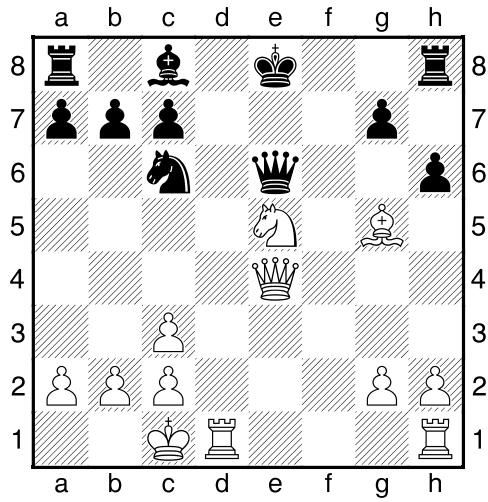
Ejercicio 30 ●



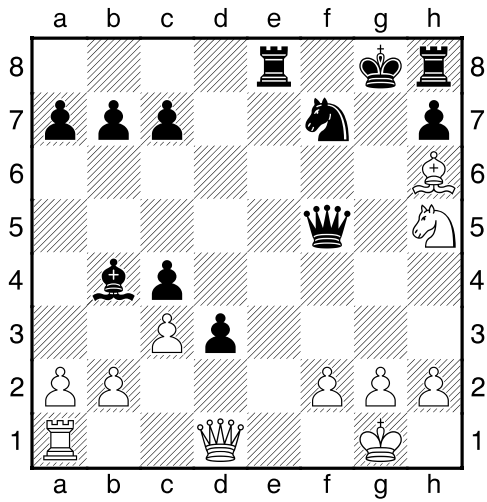
Ejercicio 31 ●



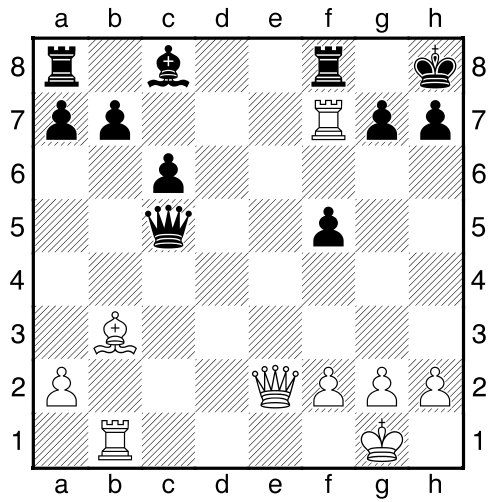
Ejercicio 32 ○



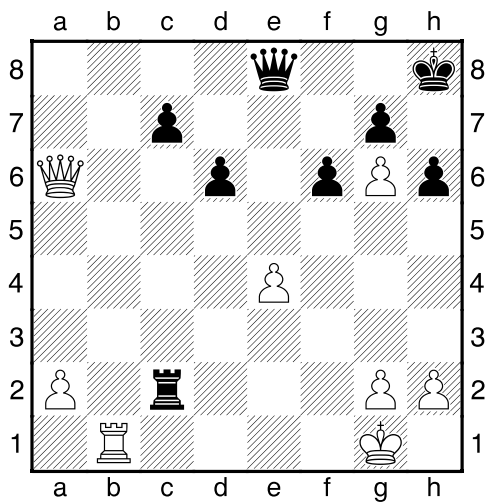
Ejercicio 33 ○



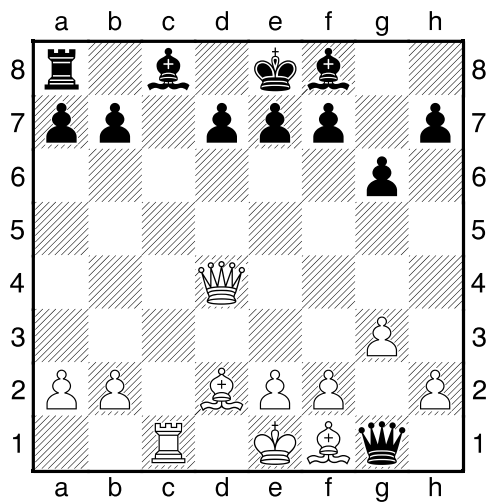
Ejercicio 34 ○



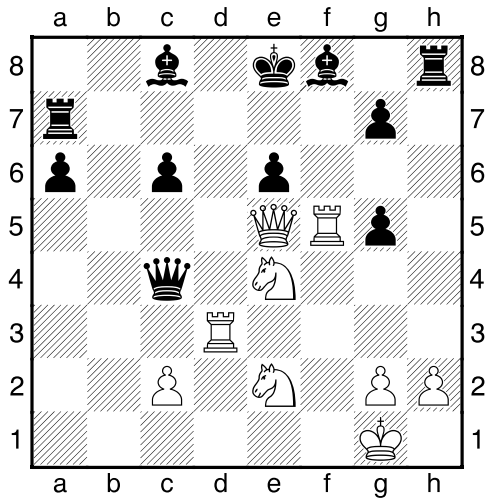
Ejercicio 35 ○



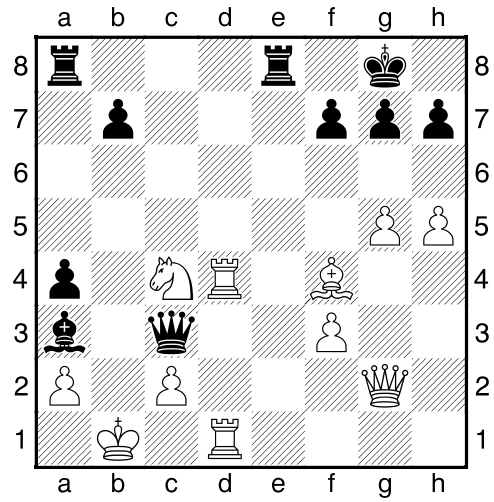
Ejercicio 36 ○



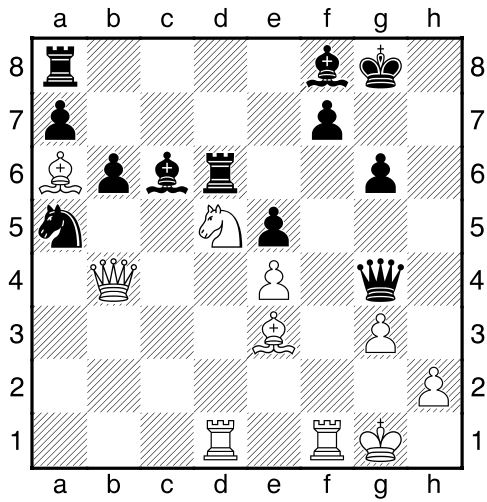
Ejercicio 37 ○



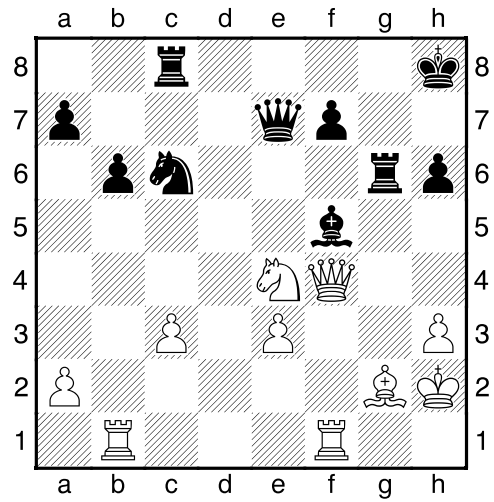
Ejercicio 38 ●



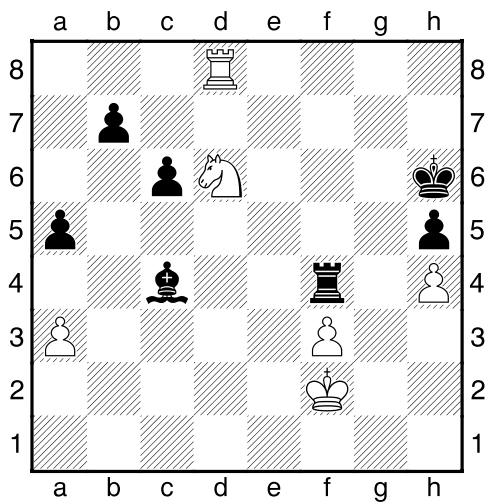
Ejercicio 39 ○



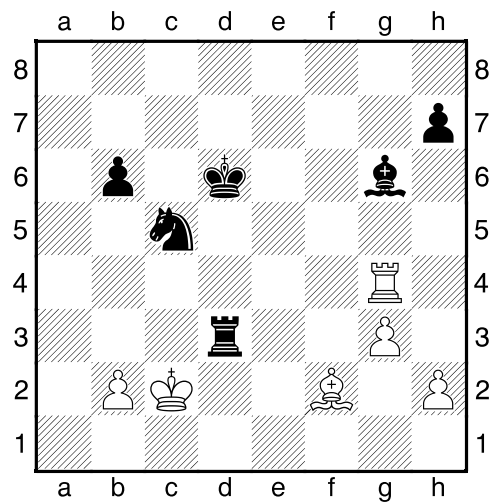
Ejercicio 40 ●



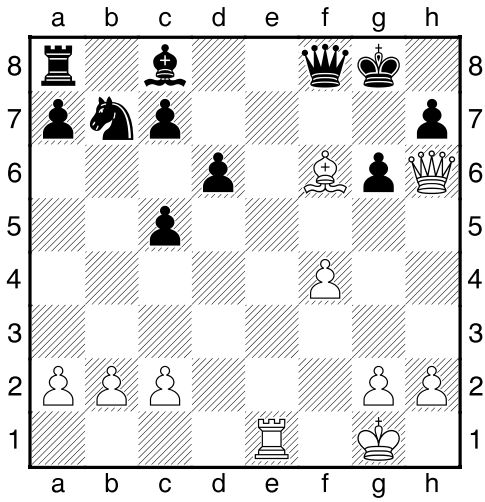
Ejercicio 41 ○



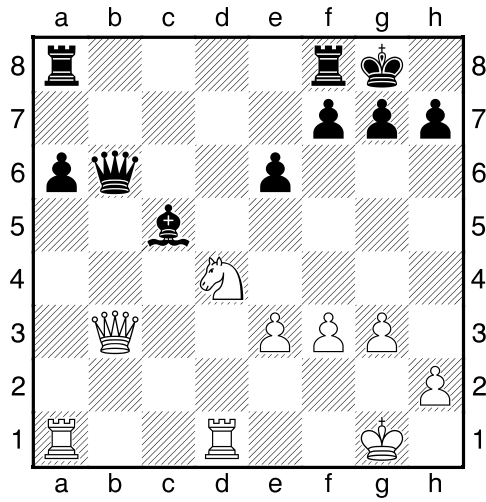
Ejercicio 42 ○



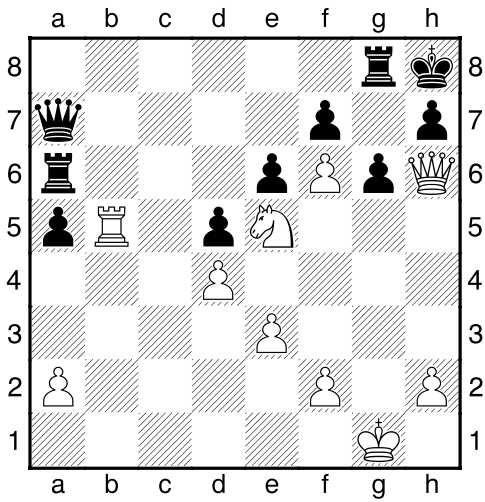
Ejercicio 43 ○



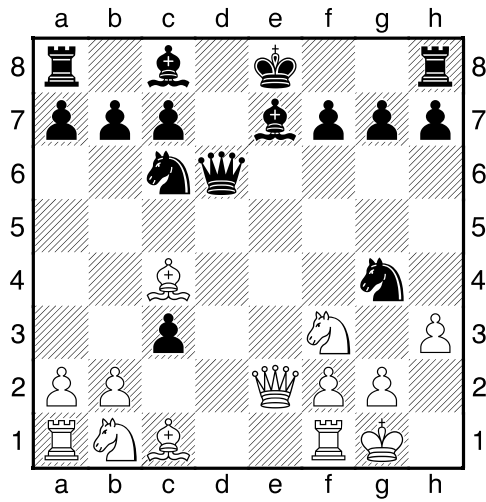
Ejercicio 44 ●



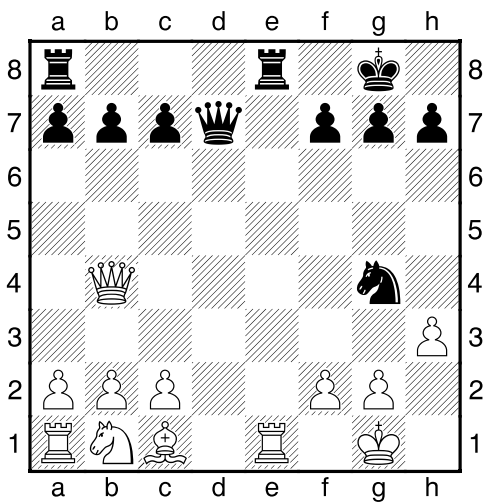
Ejercicio 45 ○



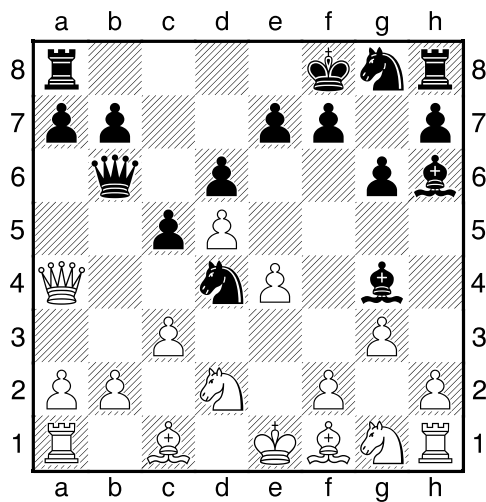
Ejercicio 46 ●



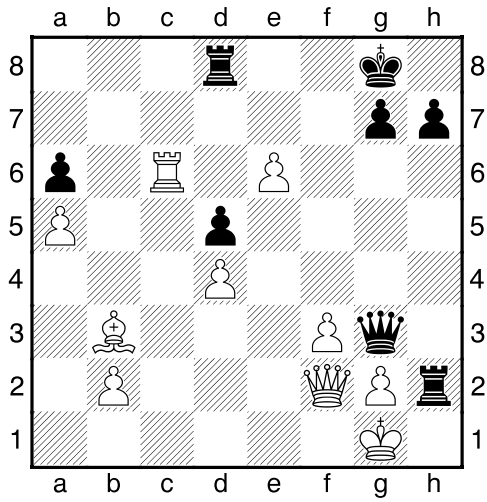
Ejercicio 47 ●



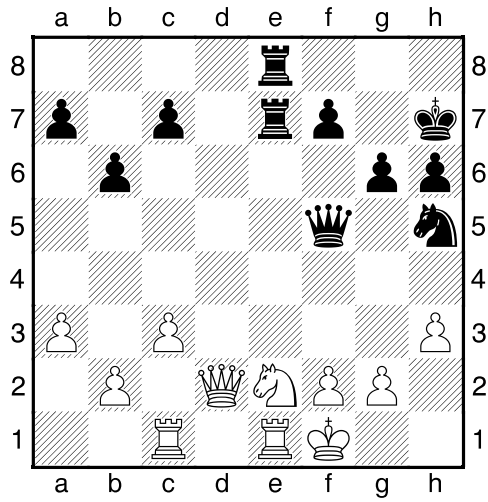
Ejercicio 48 ●



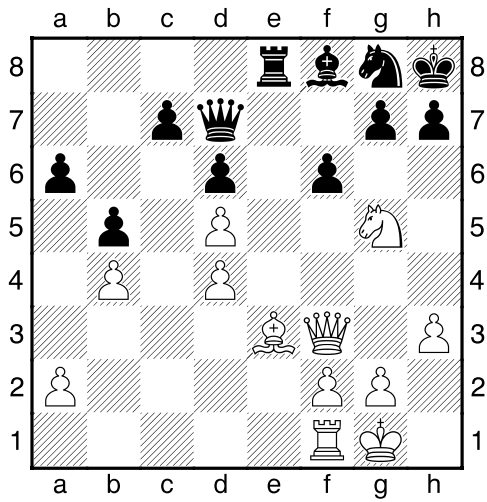
Ejercicio 49 ●



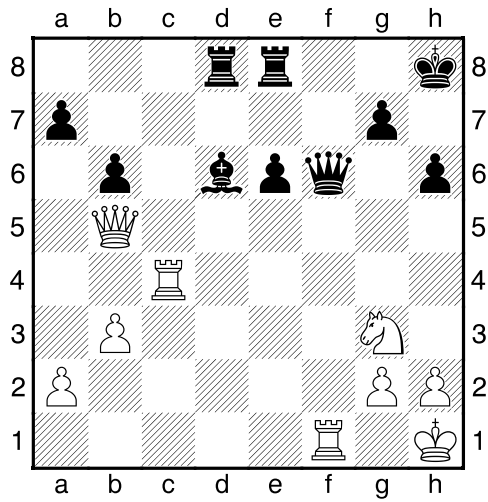
Ejercicio 50 ●



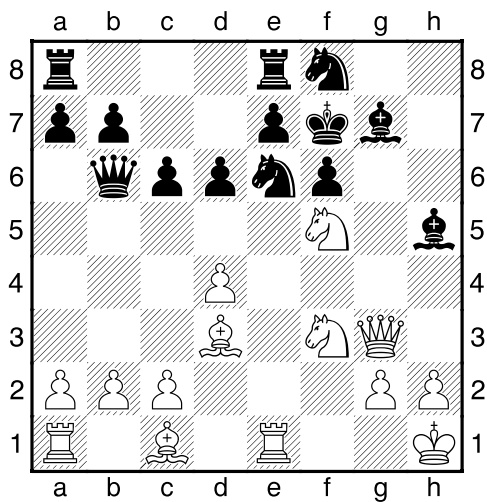
Ejercicio 51 ○



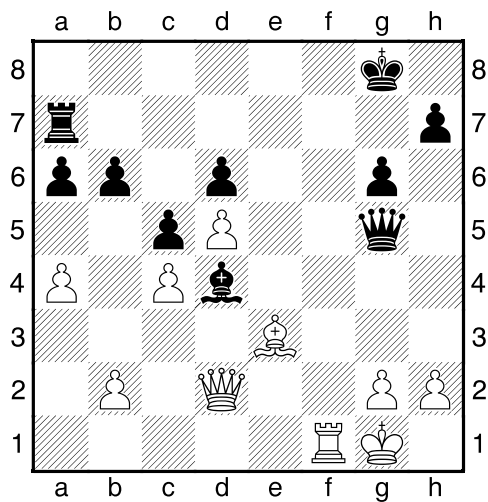
Ejercicio 52 ●



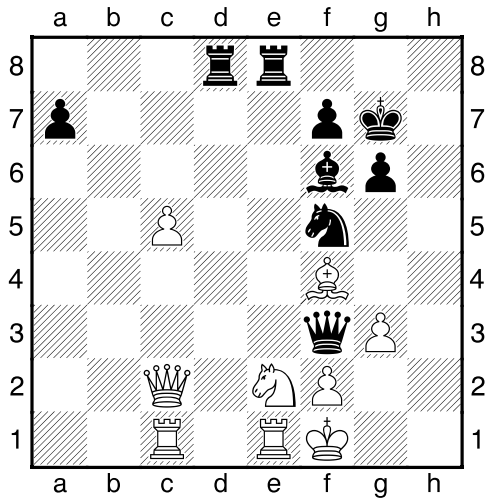
Ejercicio 53 ○



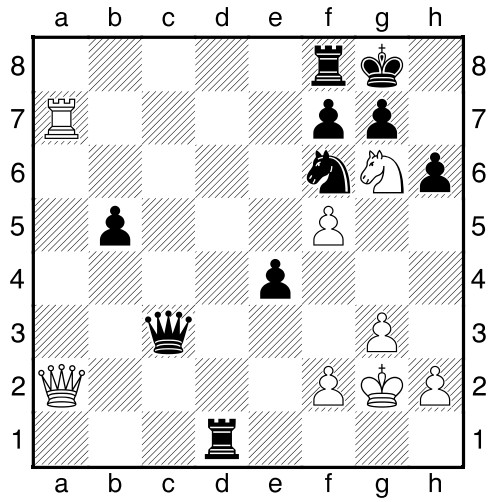
Ejercicio 54 ○



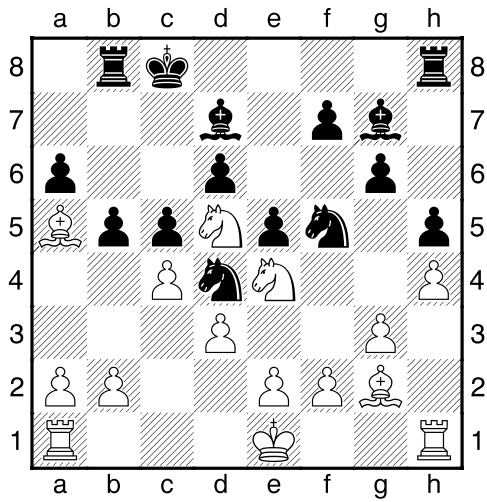
Ejercicio 55 ●



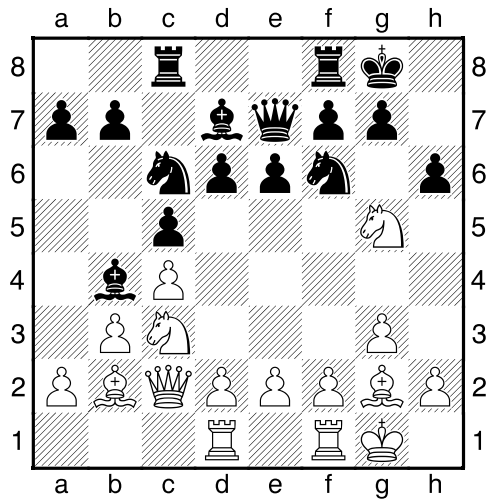
Ejercicio 56 ○



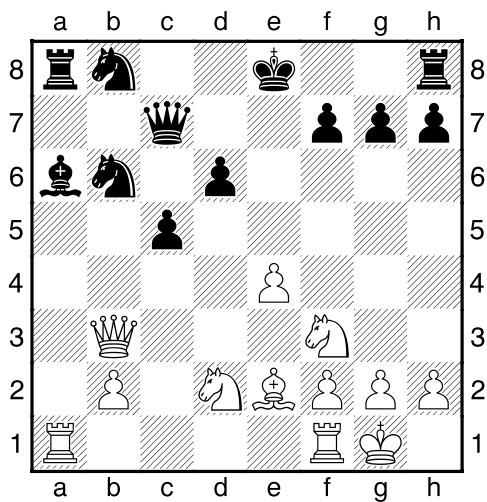
Ejercicio 57 ○



Ejercicio 58 ○



Ejercicio 59 ○



Ejercicio 60 ○

