

La atracción es un elemento táctico en el que una pieza es dirigida a una casilla en la cual será sometida a un ataque. Esto se consigue habitualmente mediante un sacrificio y es mucho más efectivo cuando la pieza atraída es el rey.

Normalmente va unido a otro elemento táctico, así tras atraer una pieza a un lugar concreto, tiene lugar un ataque doble, una clavada o cualquier otro tema táctico, incluso un mate.

También llamado encaminamiento, extracción.

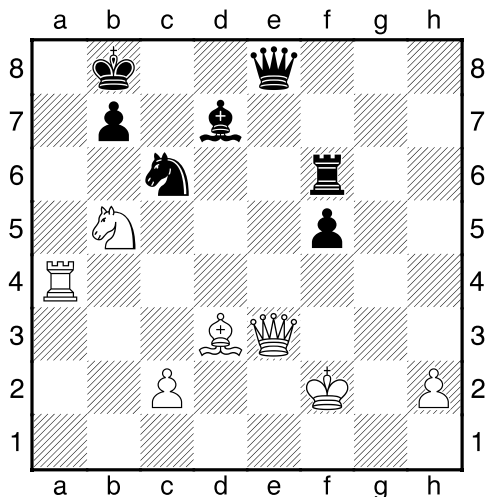
Una maniobra de atracción se puede realizar con cualquier pieza excepto el rey.

Al desarrollar este tema, me he encontrado con que en muchas bases de datos se mezcla la atracción y el ataque a la pieza defensora, realmente no tiene ninguna importancia, lo realmente trascendente es darse cuenta de que disponemos de una maniobra que nos va a dar ventaja, pero yo voy a intentar separarlo.

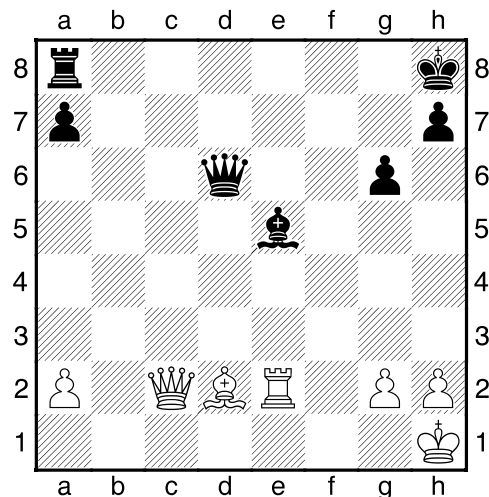
Y así voy a considerar a la atracción como la maniobra en la que desplazamos a una pieza para realizar un ataque sobre ella, o sobre ella y otra pieza más, conjuntamente.

Por otro lado, voy a considerar que nos encontramos ante un ataque a la pieza defensora cuando el objetivo final no es la pieza que ataco o desplazo y esto se trata en otro cuadernillo de táctica.

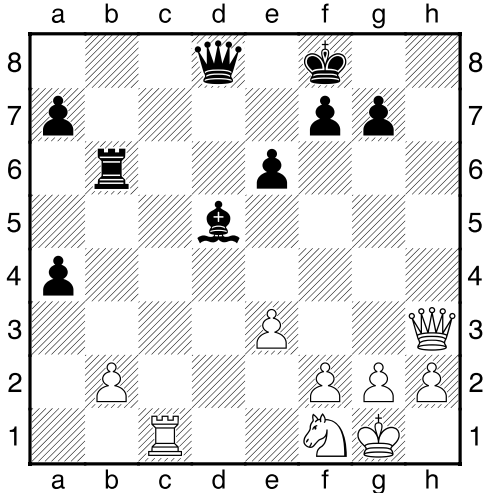
Lo más sencillo será ver unos ejemplos:



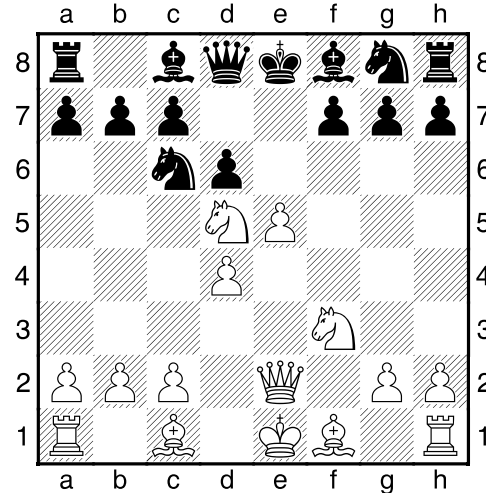
En este primer ejemplo, las blancas ven la posibilidad de conseguir un ataque doble, para ello, atraen al rey negro con **1. ♖a8+ ♔xa8** y ahora vemos claramente el doble que da ventaja decisiva. **2. ♘c7++-**



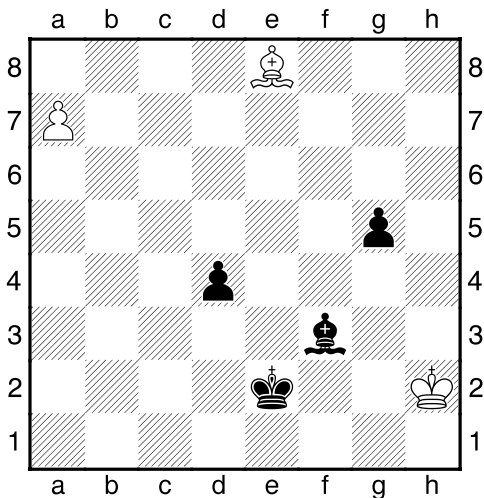
En este caso, las negras pierden el alfil o después de **1. ♖xe5 ♔xe5** pierden la dama por la clavada que surge tras **2. ♙c3+-**



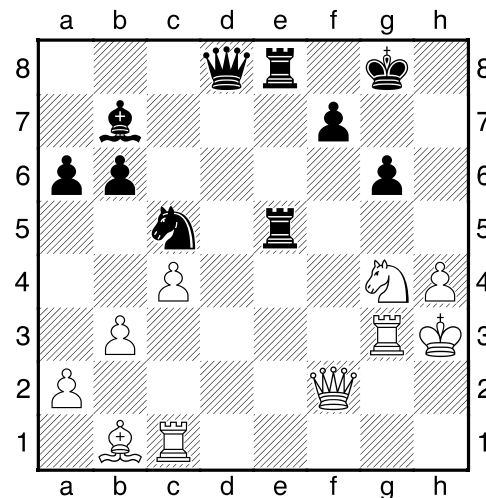
Ahora las blancas pueden conseguir unos rayos x, pero para ello, primero deben atraer la dama a una casilla más alejada. Así, **1. ♖c8!** ♔xc8
2. ♕h8++-



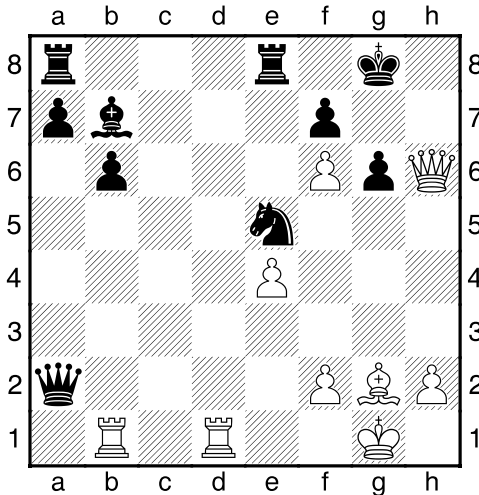
En este ejemplo, el blanco tras **1. ♖xc7++-** ♔xc7 y gracias al ataque a la descubierta que aparece después de **2. exd6++-** va a conseguir ventaja definitiva.



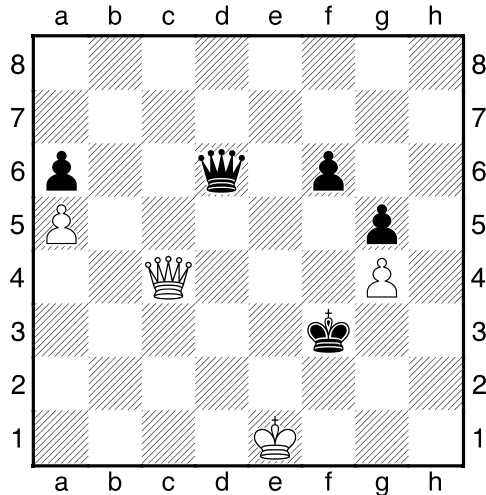
El blanco quiere promocionar su peón, pero el alfil negro lo impide, el blanco ve la forma de atraer a dicho alfil a otra diagonal o a dejarse cambiar, permitiendo al peón blanco promocionar. **1. ♗h5!+-**



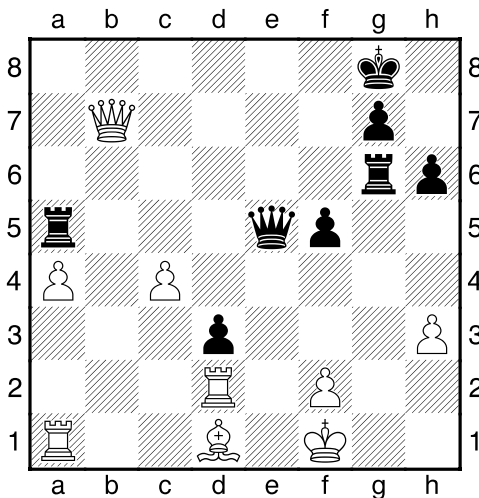
Más llamativo es este ejemplo, en el que el negro sacrifica su dama para atraer al rey blanco a una casilla donde recibirá jaque mate. **1... ♕xh4+**
2. ♔xh4 ♖h5#



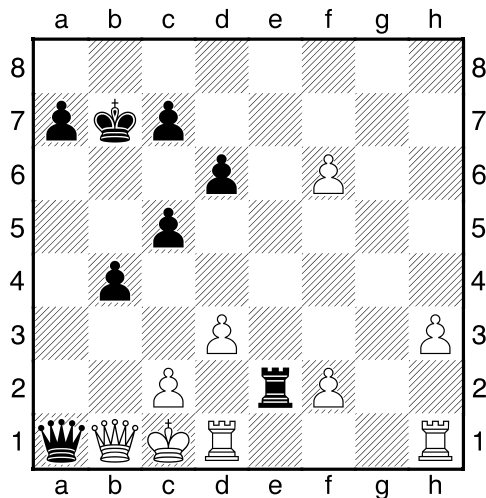
La atracción también se puede utilizar como recurso defensivo, en este ejemplo, el negro que parece que va a recibir mate, se salva tras **1...♙xf2+!-+ 2.♚xf2 [2.♚h1 ♜xf6-+] 2...♞g4+-+.**



En este caso, el blanco sacrifica su dama para atraer a la dama negra y así logra quedar ahogado. **1.♙d3+ ♜xd3=**



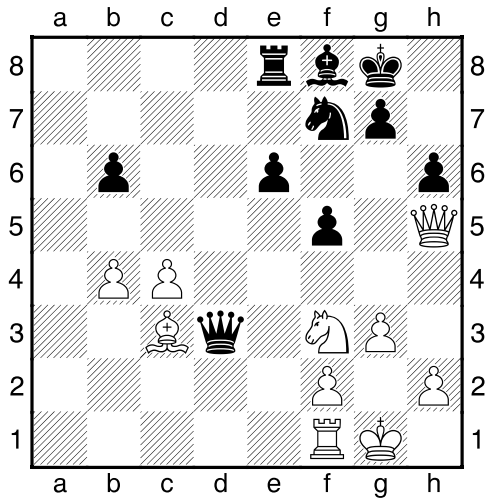
Las negras sacrifican su dama para atraer al rey blanco y dar mate. **1...♙e1+ 2.♚xe1 ♜g1#**



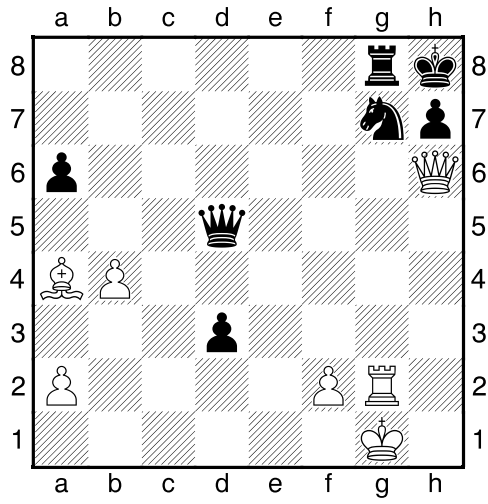
En este caso, las negras sacrifican su torre para dar mate. **1...♞xc2+ 2.♚xc2 ♜c3#**

Ya sólo nos queda practicar, vamos con los ejercicios.

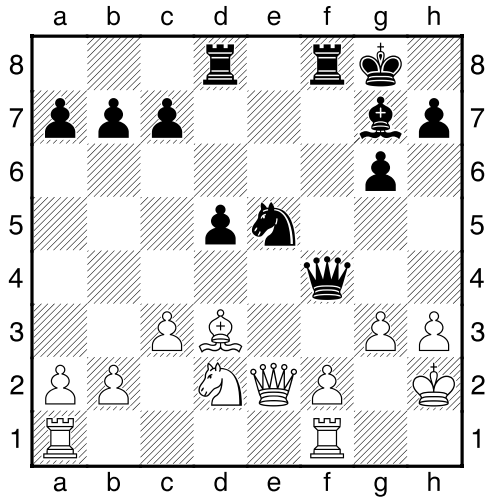
Ejercicio 1 ○



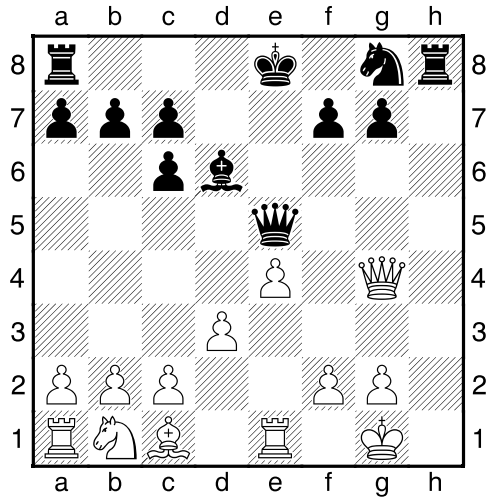
Ejercicio 2 ●



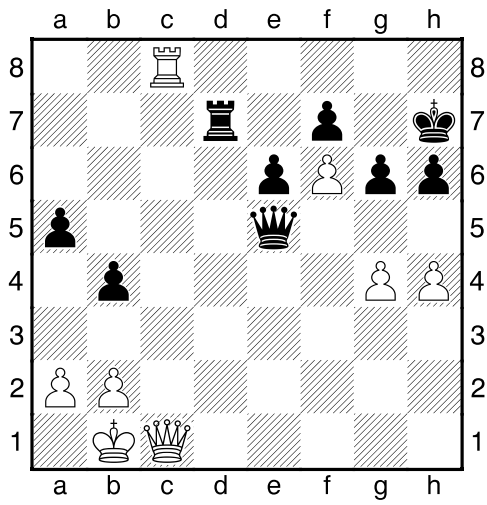
Ejercicio 3 ●



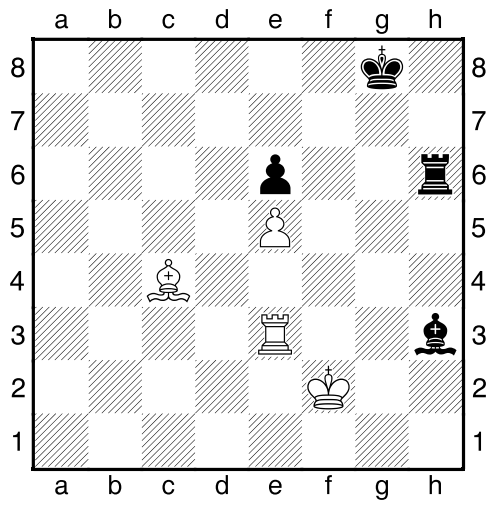
Ejercicio 4 ●



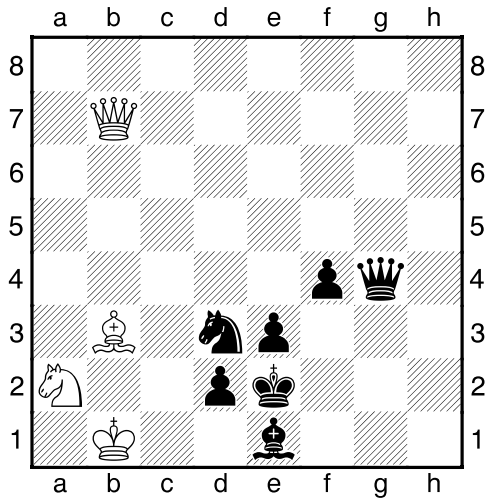
Ejercicio 5 ○



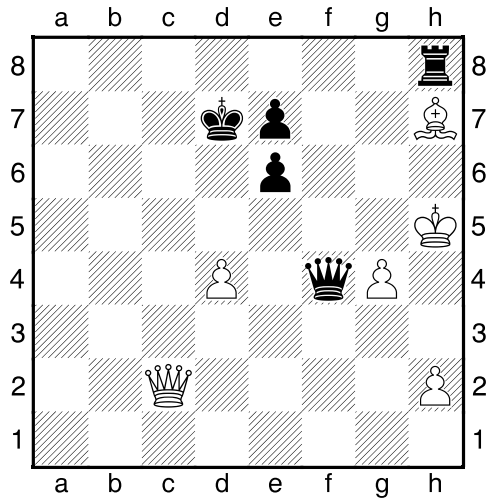
Ejercicio 6 ○



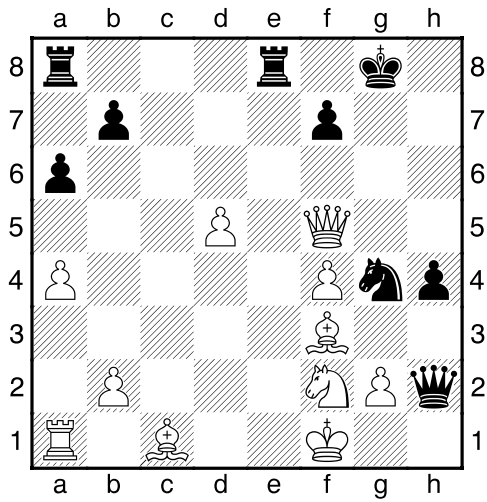
Ejercicio 7 ○



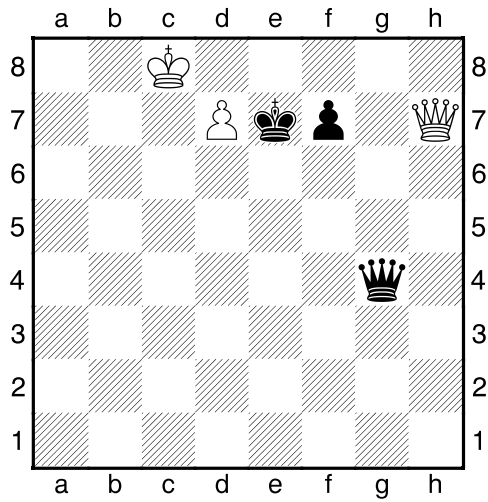
Ejercicio 8 ●



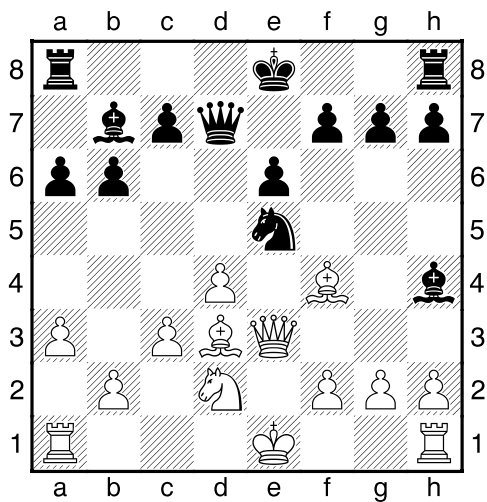
Ejercicio 9 ●



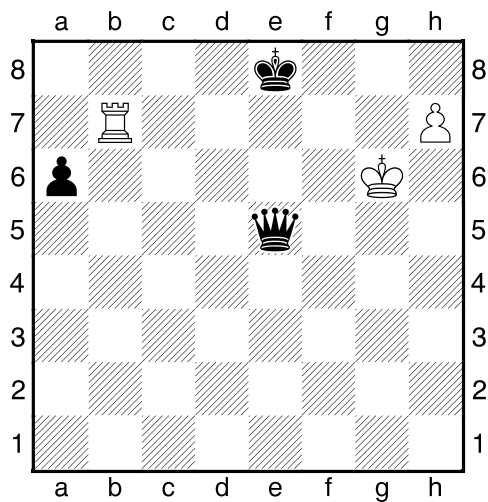
Ejercicio 10 ○



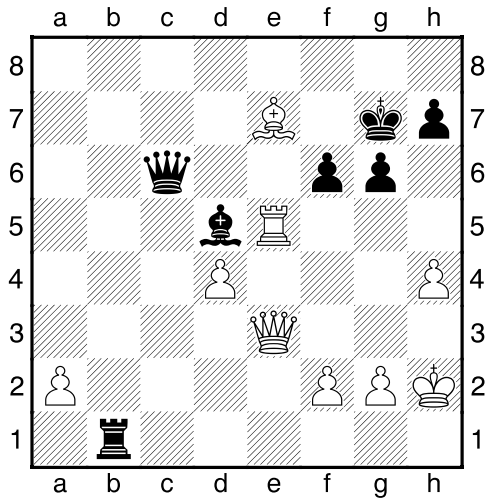
Ejercicio 11 ●



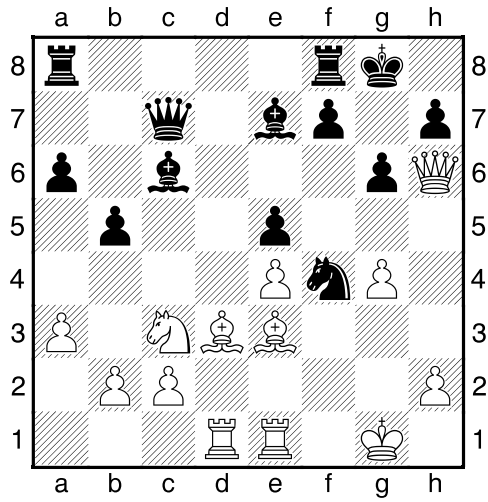
Ejercicio 12 ○



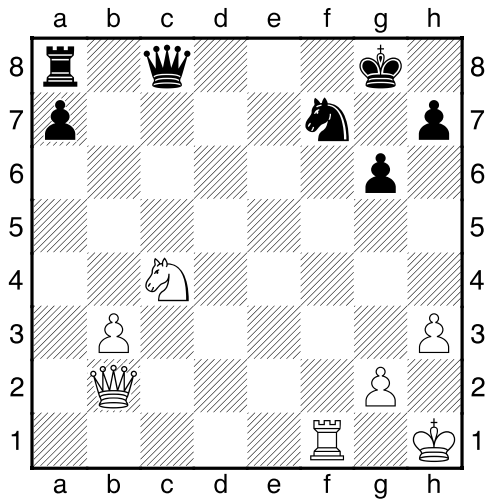
Ejercicio 13 ○



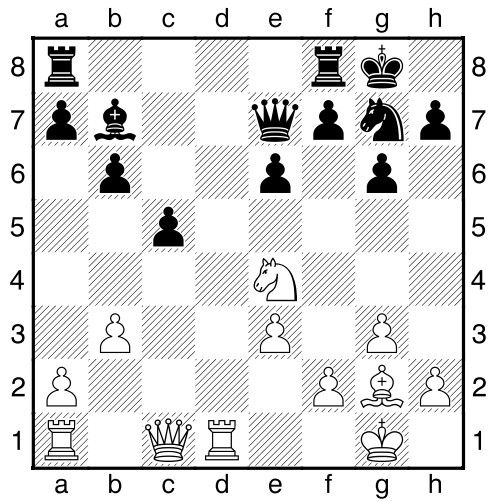
Ejercicio 14 ●



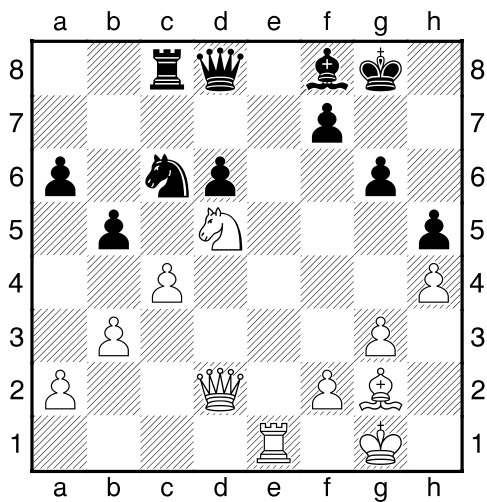
Ejercicio 15 ○



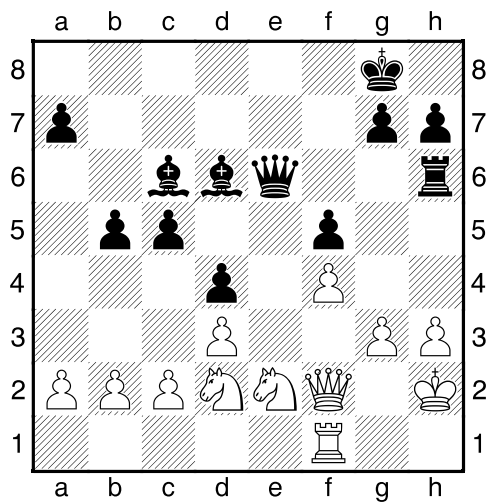
Ejercicio 16 ○



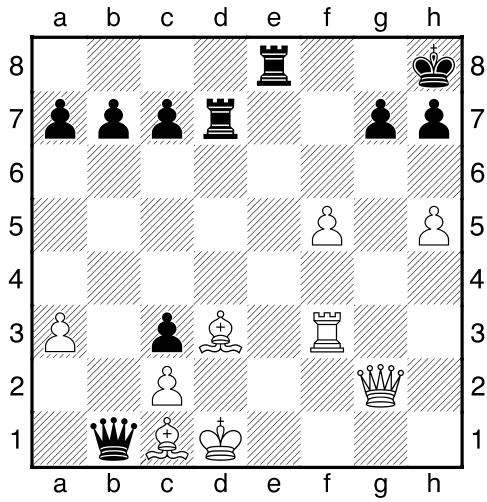
Ejercicio 17 ○



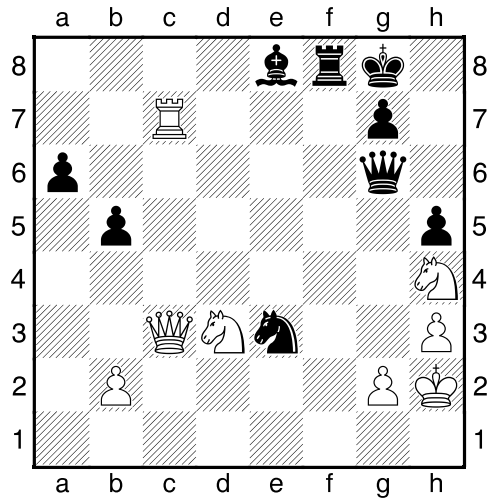
Ejercicio 18 ●



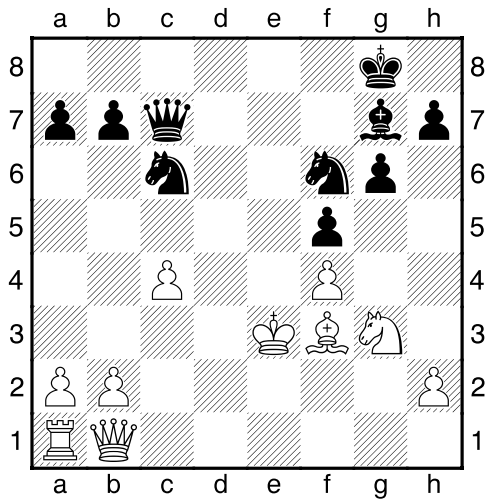
Ejercicio 19 ●



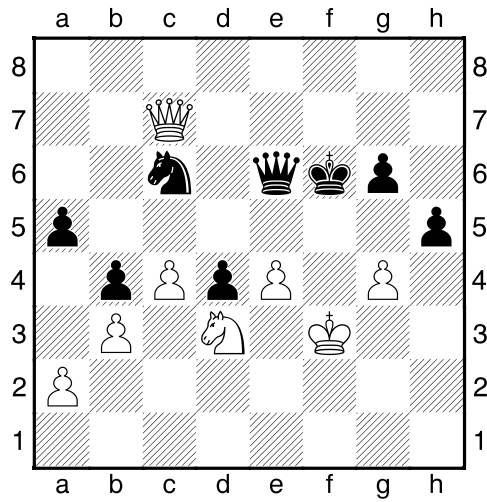
Ejercicio 20 ●



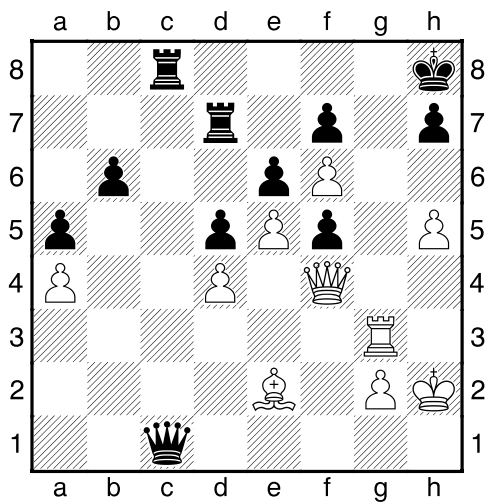
Ejercicio 21 ●



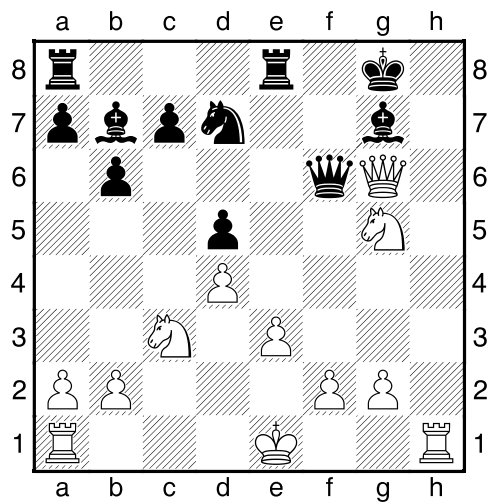
Ejercicio 22 ○



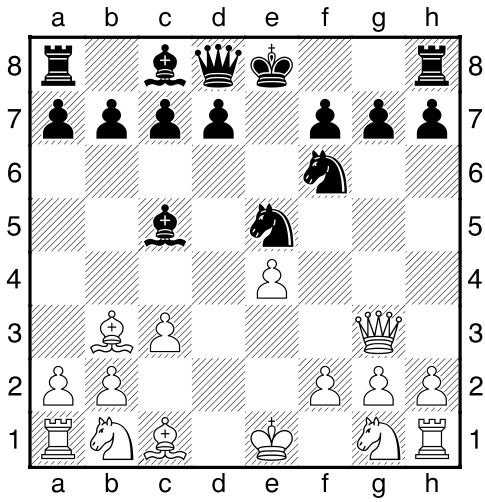
Ejercicio 23 ○



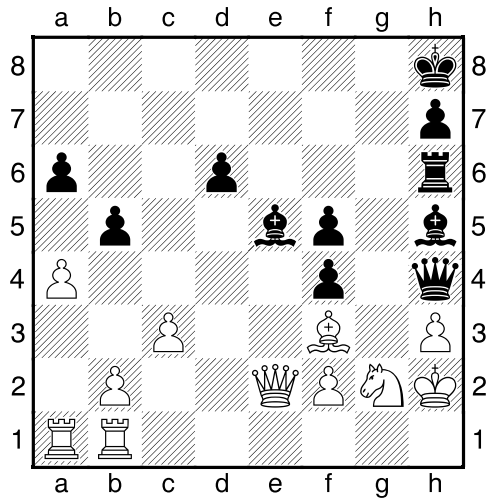
Ejercicio 24 ○



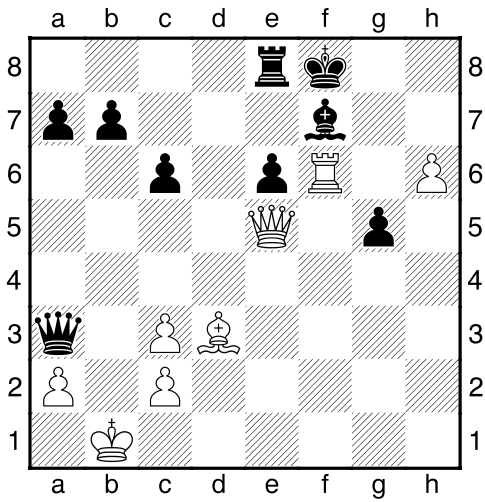
Ejercicio 25 ●



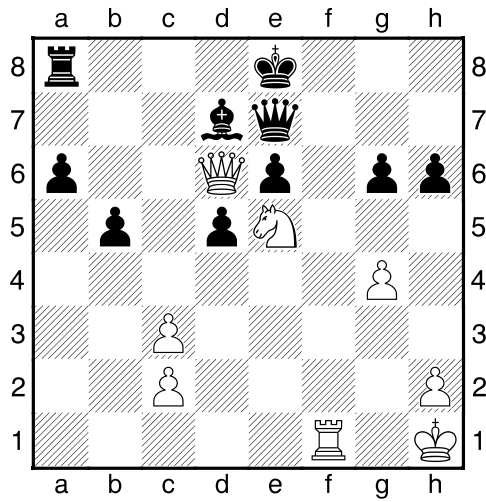
Ejercicio 26 ●



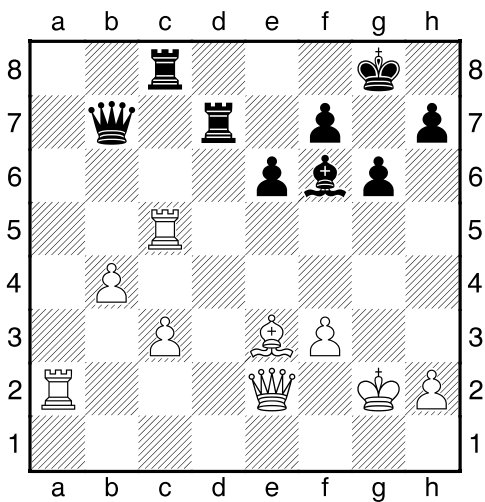
Ejercicio 27 ○



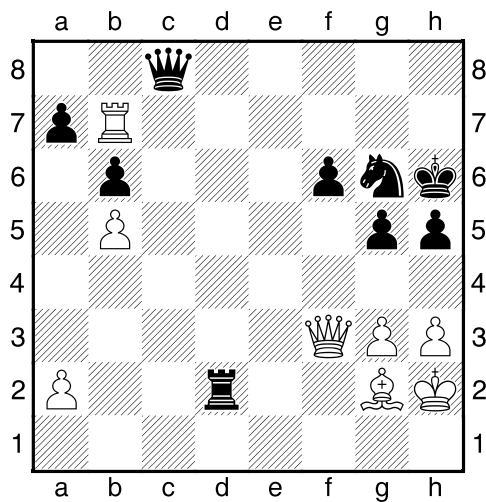
Ejercicio 28 ○



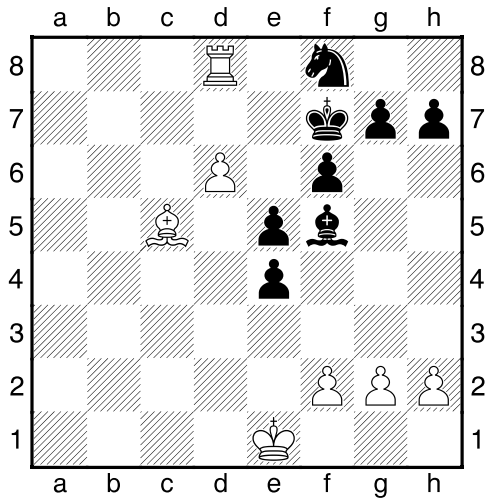
Ejercicio 29 ○



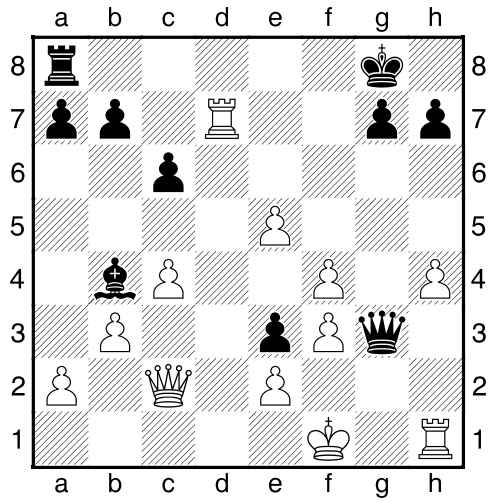
Ejercicio 30 ○



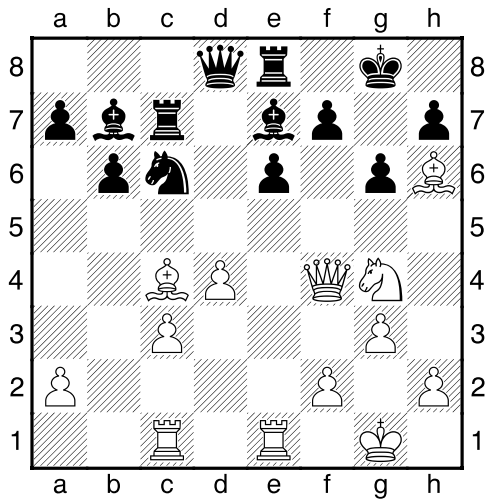
Ejercicio 31 ○



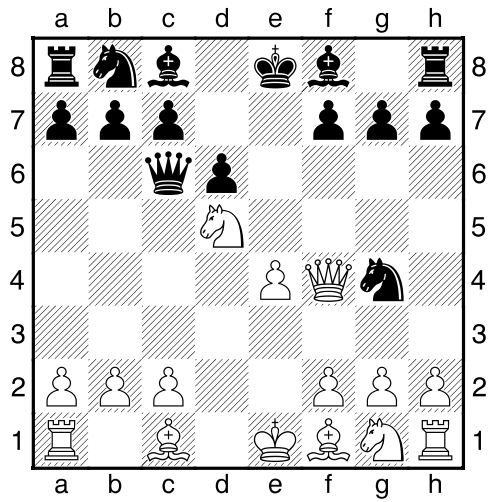
Ejercicio 32 ○



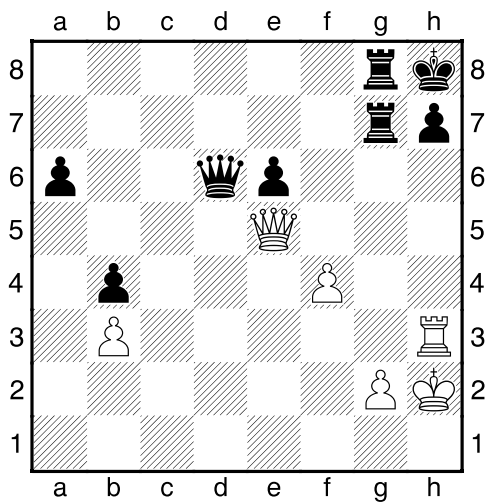
Ejercicio 33 ○



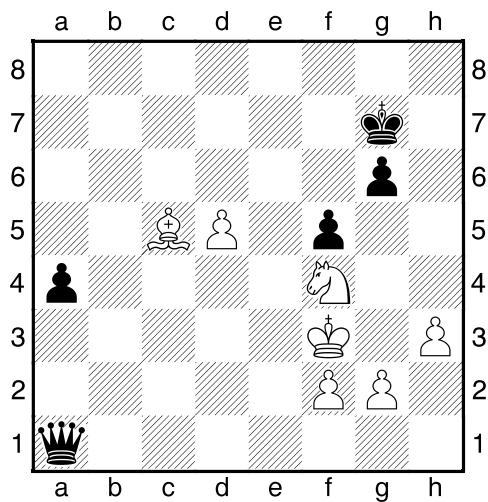
Ejercicio 34 ○



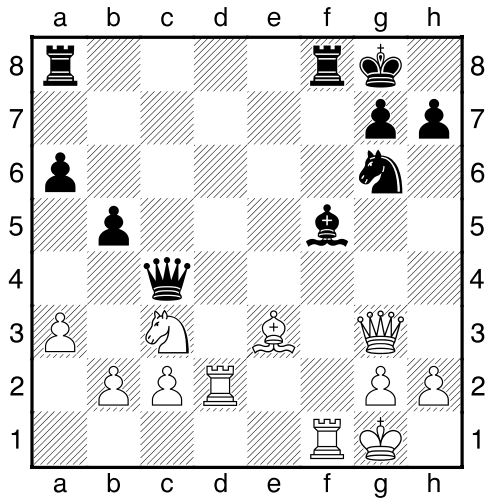
Ejercicio 35 ○



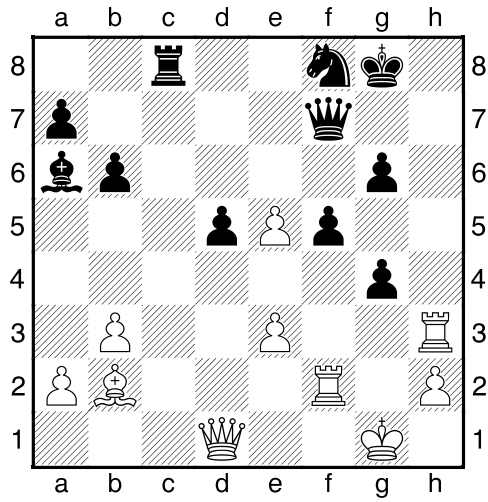
Ejercicio 36 ○



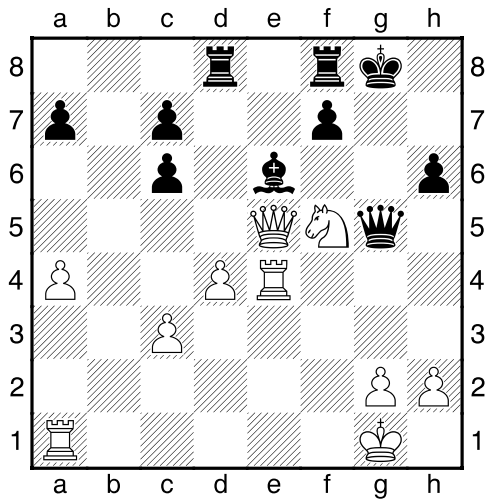
Ejercicio 37 ●



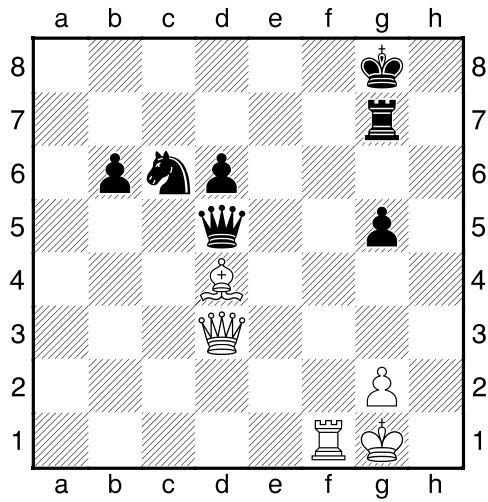
Ejercicio 38 ○



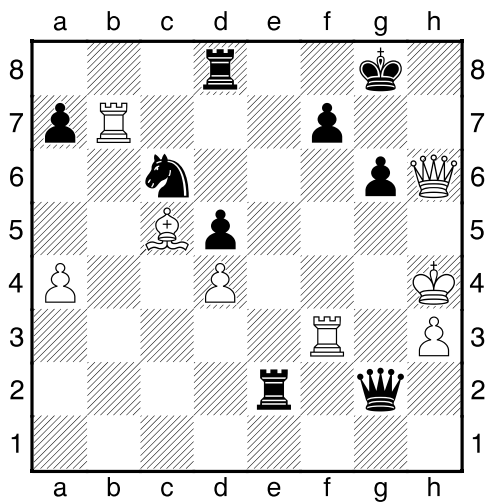
Ejercicio 39 ○



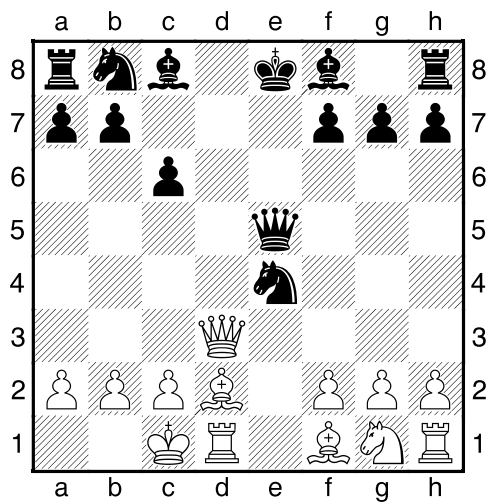
Ejercicio 40 ○



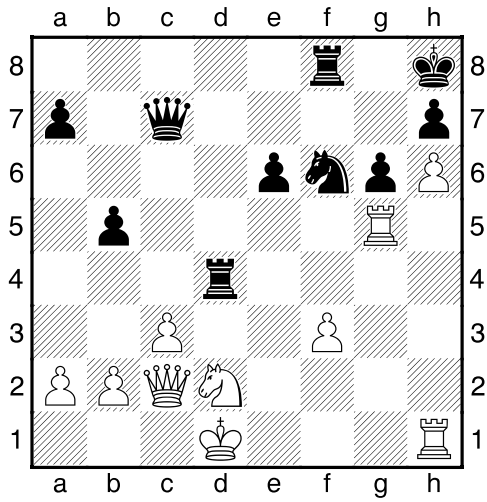
Ejercicio 41 ○



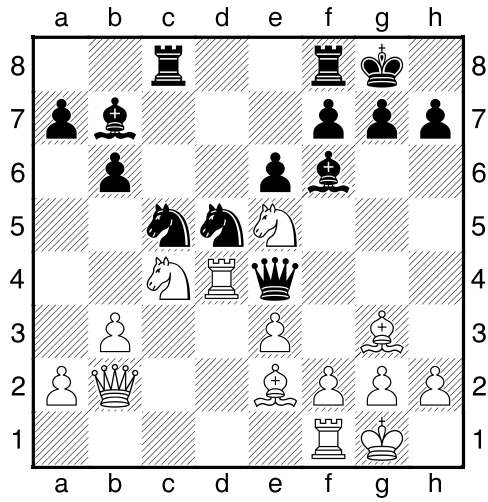
Ejercicio 42 ○



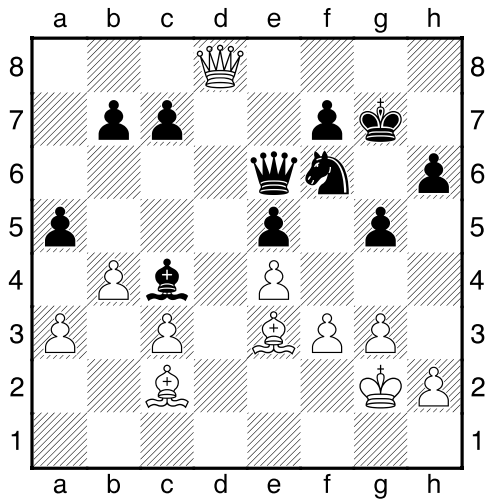
Ejercicio 43 ●



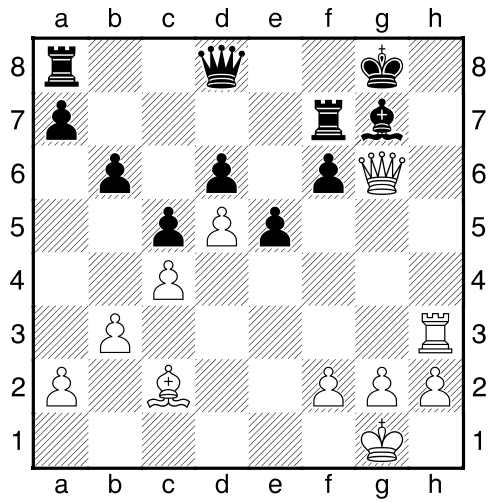
Ejercicio 44 ●



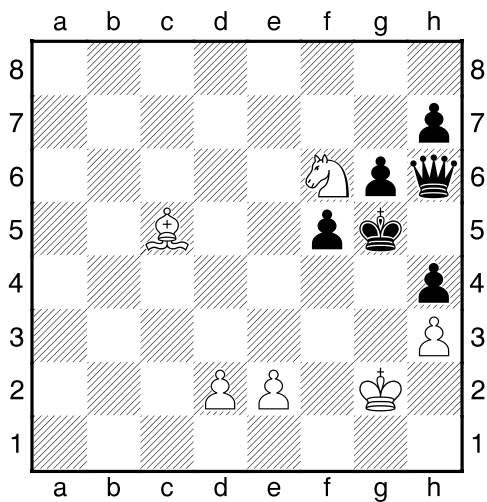
Ejercicio 45 ●



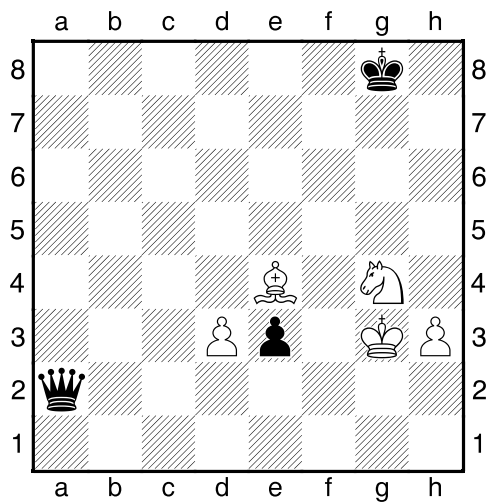
Ejercicio 46 ○



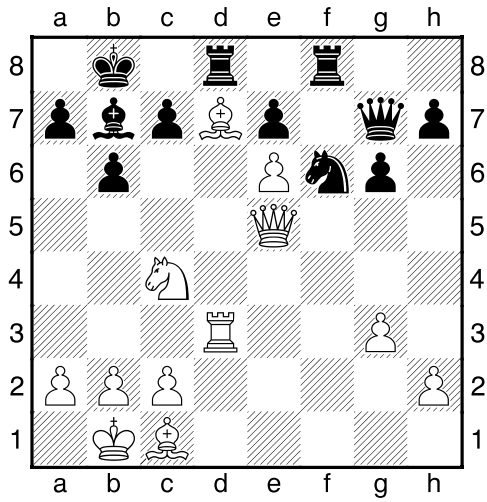
Ejercicio 47 ○



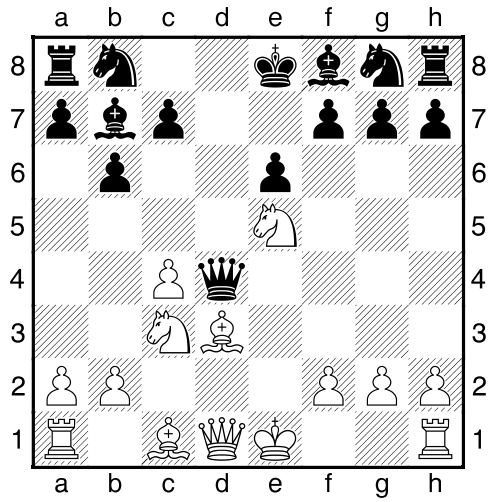
Ejercicio 48 ○



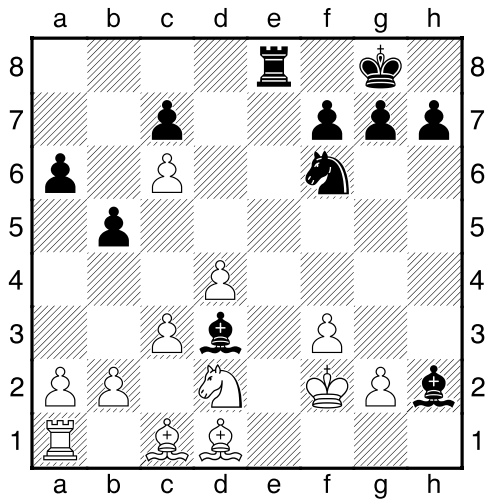
Ejercicio 49 ○



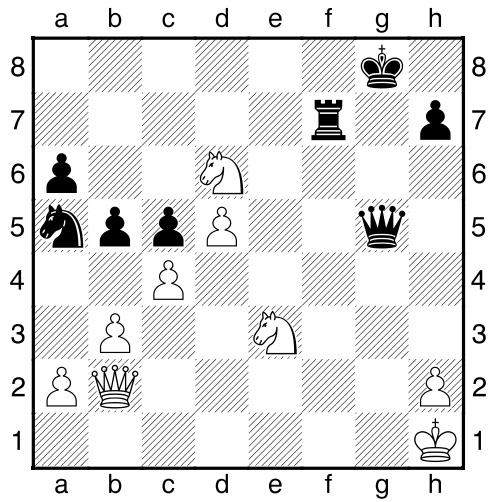
Ejercicio 50 ○



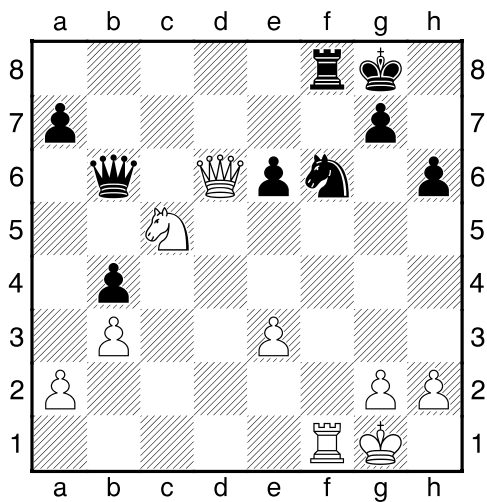
Ejercicio 51 ●



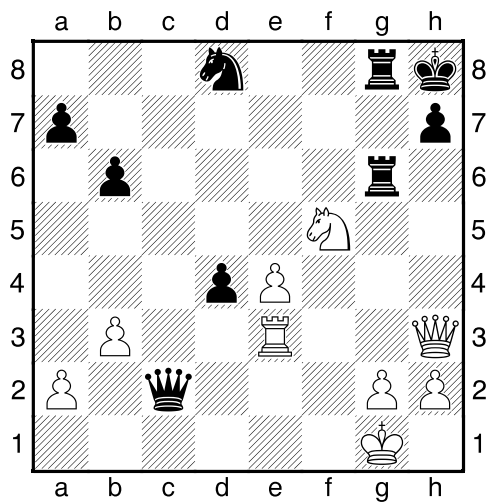
Ejercicio 52 ○



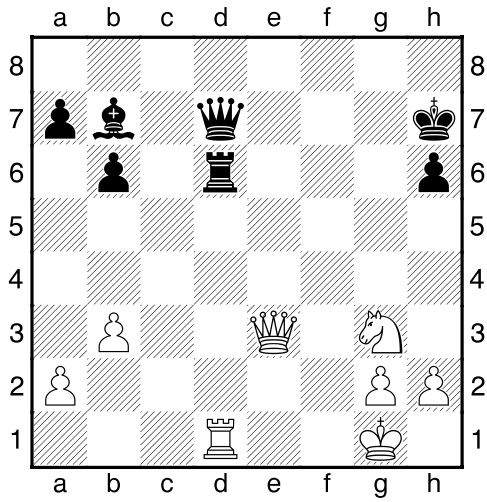
Ejercicio 53 ○



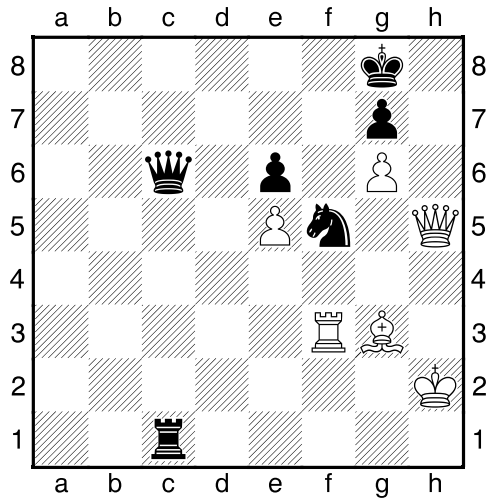
Ejercicio 54 ○



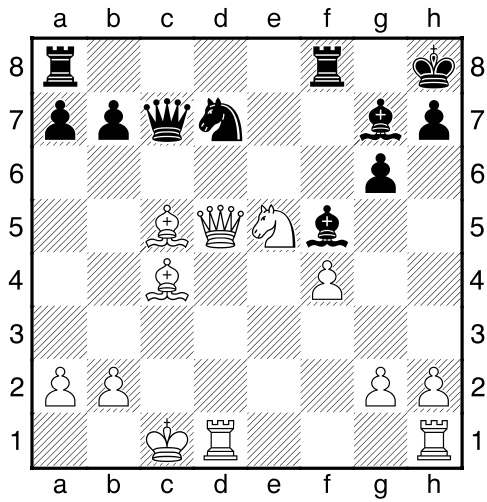
Ejercicio 55 ○



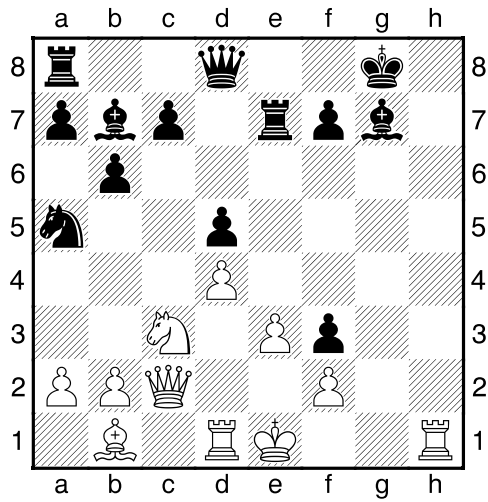
Ejercicio 56 ●



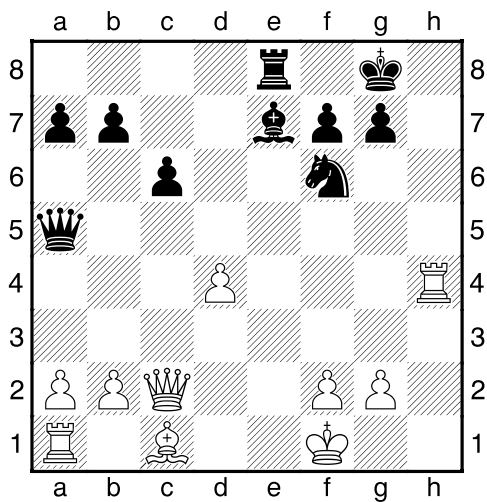
Ejercicio 57 ○



Ejercicio 58 ○



Ejercicio 59 ●



Ejercicio 60 ○

