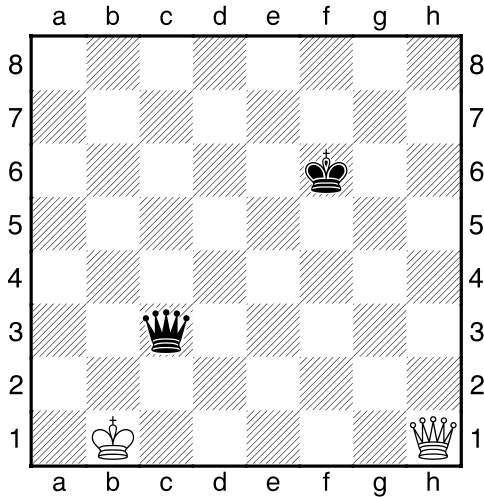




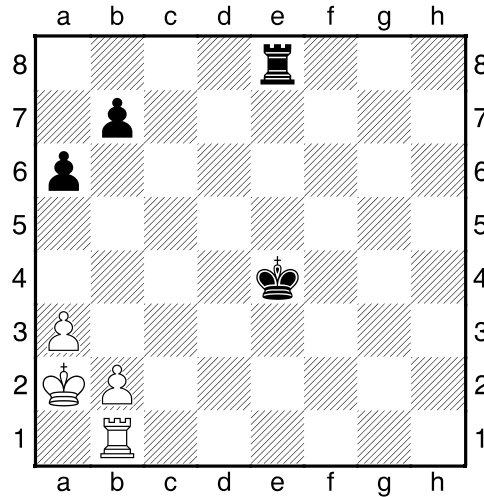
Los Rayos X se producen cuando dos piezas de un jugador están situadas en la misma fila, columna o diagonal y al ser amenazada la primera de ellas y ser de mayor valor que la segunda, debe ser movida y entonces la segunda podrá ser capturada.

Los Rayos X son un elemento táctico en el que lo realmente importante ocurre tras la pieza que atacamos.

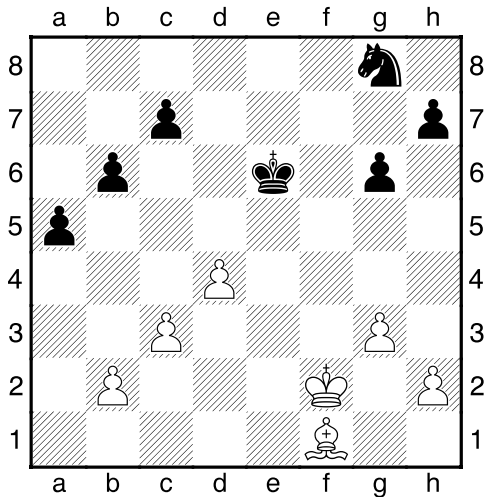
Este tipo de ataque normalmente puede realizarse con la dama, torre o alfil, siendo más efectivo con esta última pieza.



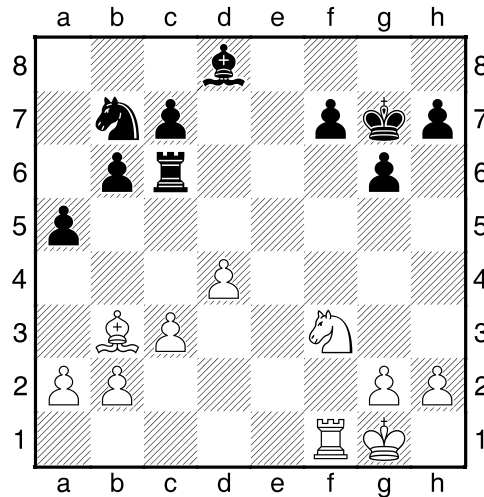
Vemos que tras 1. ♔h8+ el blanco capturará la dama negra.



En este caso la torre mueve 1. ♖e1+ pudiendo conseguir clara ventaja.



Ahora, el alfil, después de 1. ♗c4+ podrá comer el caballo.



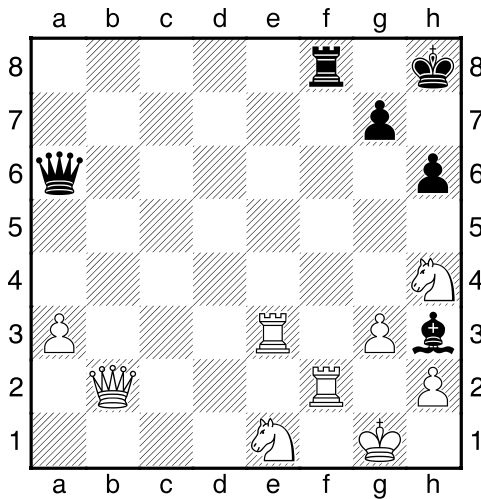
Otra vez el alfil puede aprovecharse de la colocación de las piezas negras. 1. ♗d5.

En la clavada nos encontramos con dos piezas, estando la de mayor valor detrás de la primera por lo que no nos interesa mover la más próxima a la pieza atacante. En los Rayos X, la pieza importante está delante y al ser atacada y moverse para evitar la amenaza nos encontramos que podemos capturar la segunda pieza.

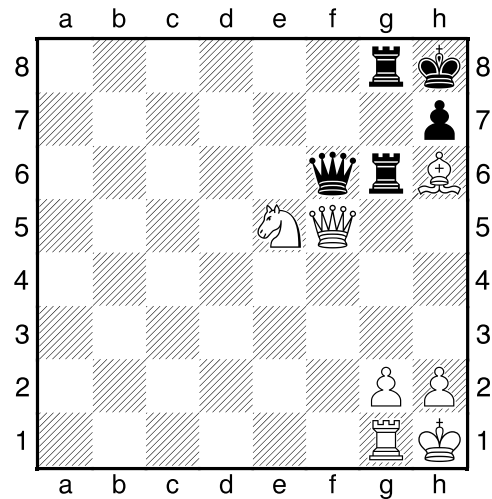
También se denomina enfilada o falsa clavada.

También puede ocurrir que el ataque sea sobre una casilla entre las piezas enemigas y eso obligue a que una de las piezas defensoras deba entregarse para defender el ataque.

Este caso es más difícil de ver y un tanto sorprendente.

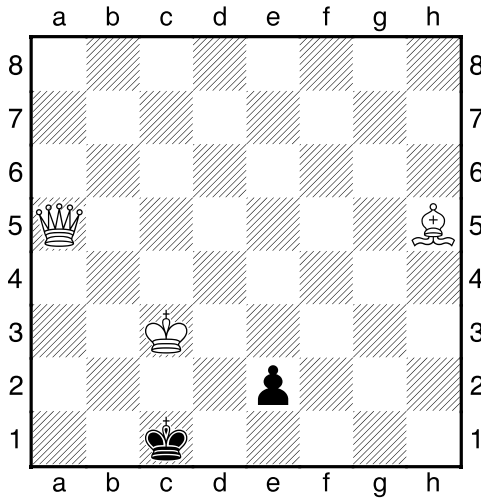


Ahora la dama negra se coloca entre las piezas blancas, obligando a ser capturada y permitiendo el mate del negro. 1... ♕f1+ 2. ♖xf1 ♖xf1#

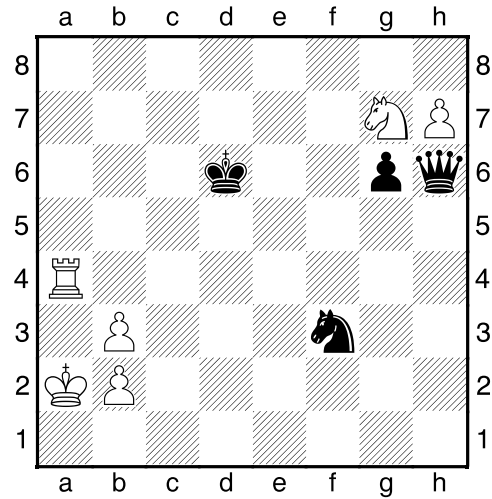


En este caso, el caballo negro es el que se infiltra en las filas enemigas y debe ser capturado. 1. ♞f7+ ♕xf7 y el blanco se comerá la dama negra.

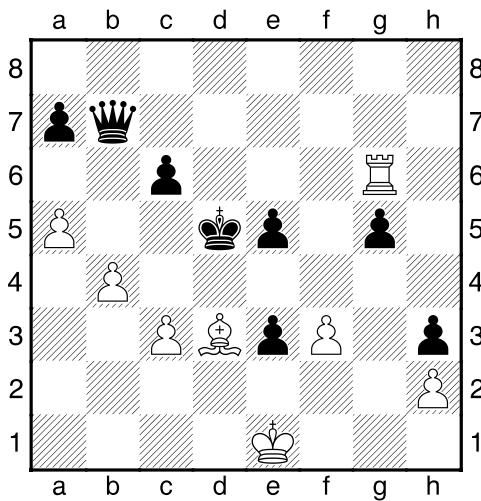
Ahora veremos unos ejemplos que nos ayudarán a entender los Rayos X y más tarde nos permitirán identificarlos en las partidas y sacar ventaja de ello.



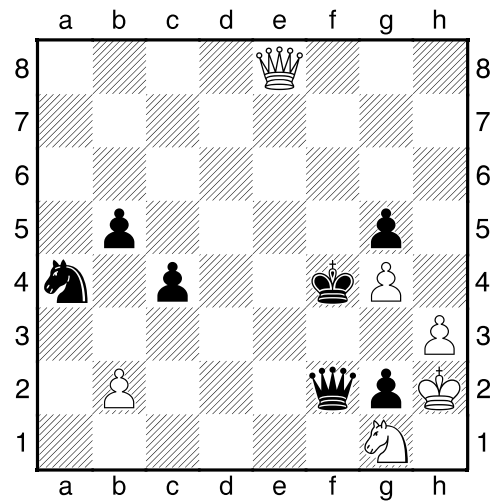
El negro mediante la promoción del peón, consigue unos Rayos X que le darán la victoria. 1...e1♔+ -+



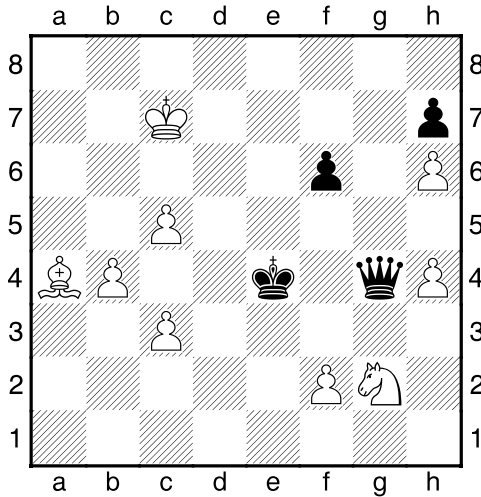
El blanco da un doble, que o entrega la dama o permite los Rayos X. 1. ♖f5+ gx f5 2. ♖a6+-.



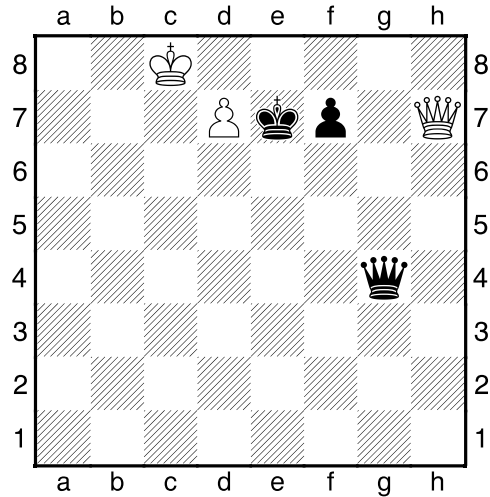
Ahora el blanco mediante la entrega de la torre consigue la colocación necesaria de las piezas negras para permitir los Reyes X. 1. ♖xc6! ♔xc6 [1...♔xc6 2. ♕e4+-; 1...♔g7 2. ♕e4#] 2. ♕e4+-



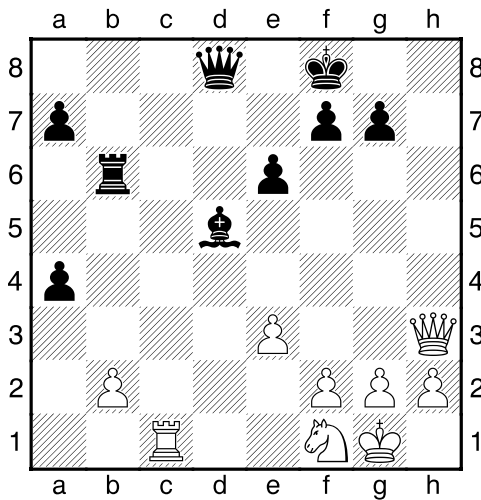
De los primeros Rayos X, se salva el negro, pero no de los segundos. 1. ♔f7+ ♕e3 2. ♔a7+-



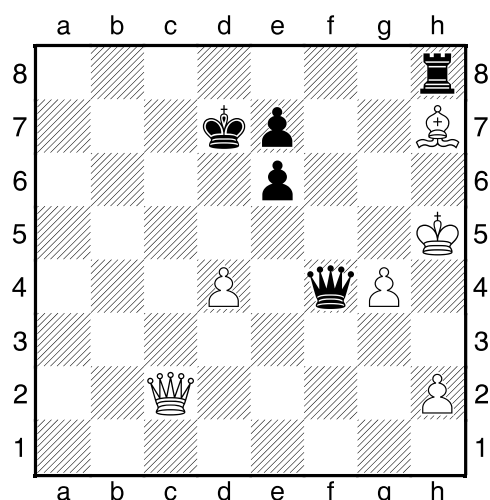
En este caso, el doble de peón prepara los Rayos X. 1.f3+ ♔xf3 [1...♚xf3 2.♙c6++-] 2.♙d1+-.



Primero un sacrificio de dama y después la promoción del peón hace el resto. 1.♚h4+! ♚xh4 2.d8♚+- +-.



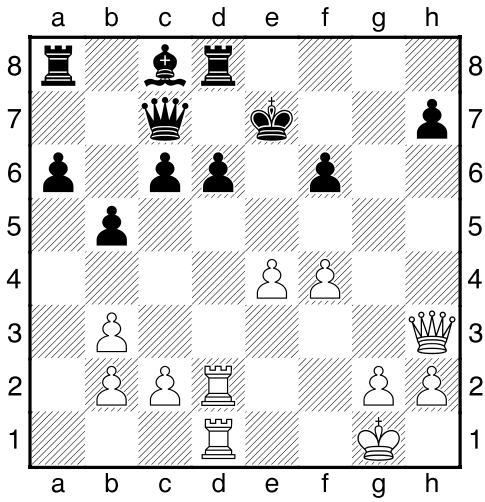
Otra entrega de torre, permite al blanco conseguir su objetivo. 1.♖c8! ♚xc8 2.♚h8+-.



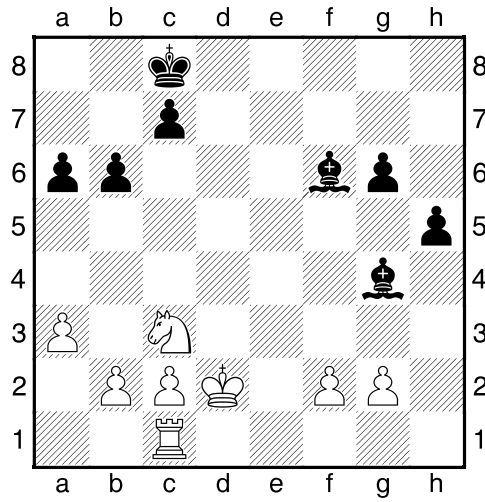
Hasta sacrificar la dama puede valer para lograr unos bonitos Rayos X. 1...♚xh2+! 2.♚xh2 ♖xh7+-+-.

A partir de aquí será cuestión de hacer ejercicios y echar la imaginación a volar.

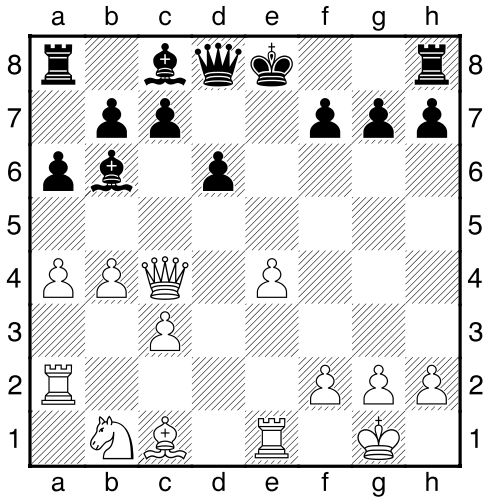
Ejercicio 1 ○



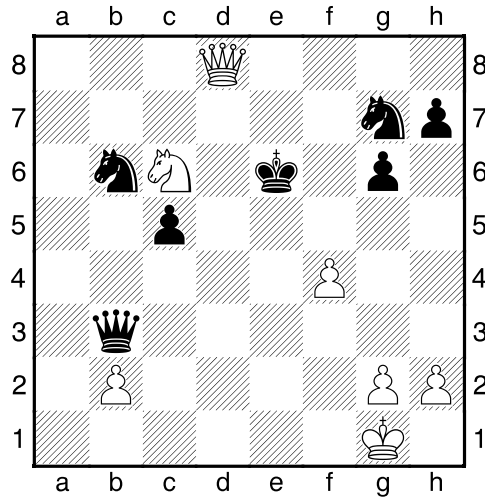
Ejercicio 2 ●



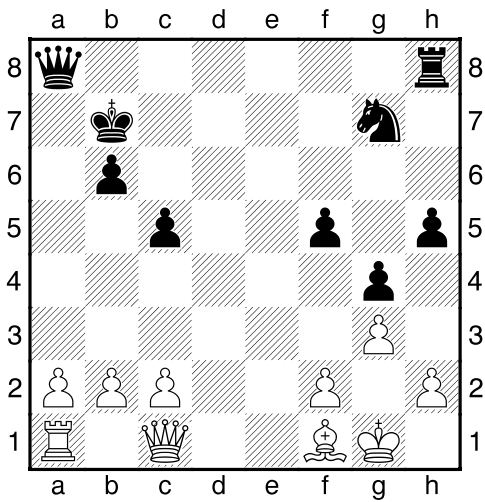
Ejercicio 3 ●



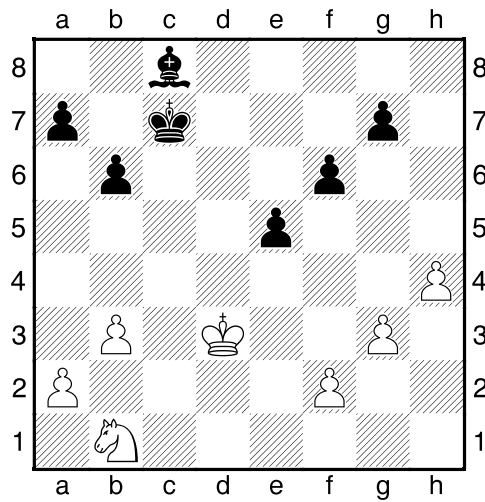
Ejercicio 4 ○



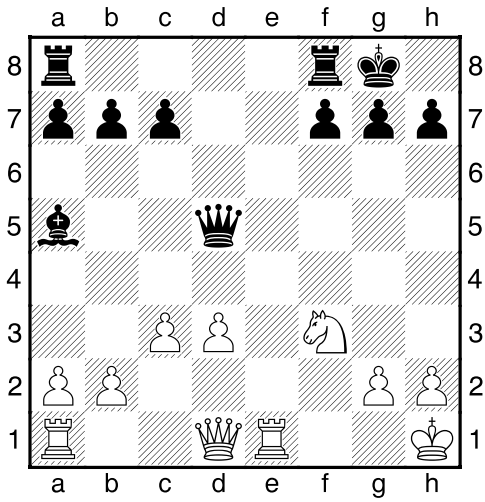
Ejercicio 5 ○



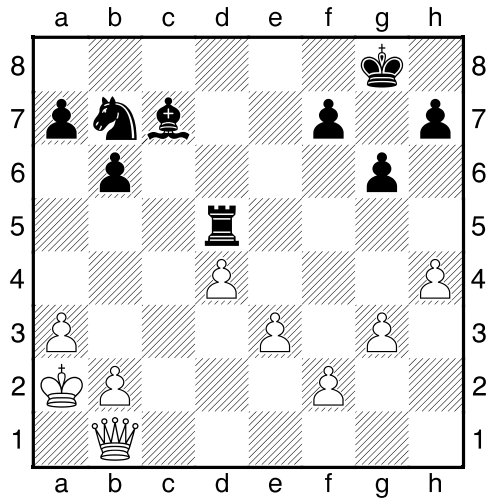
Ejercicio 6 ●



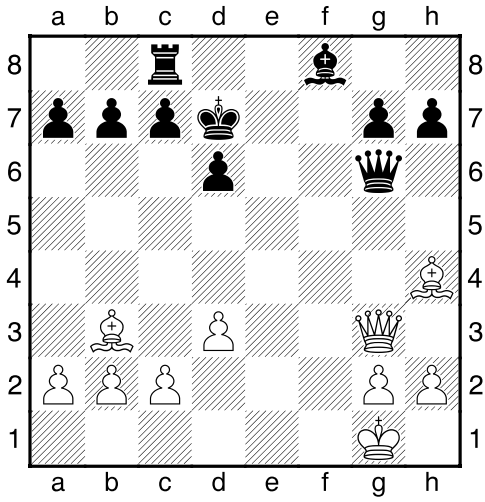
Ejercicio 7 ○



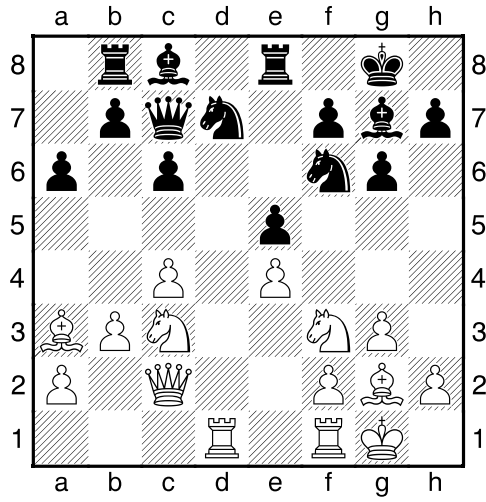
Ejercicio 8 ○



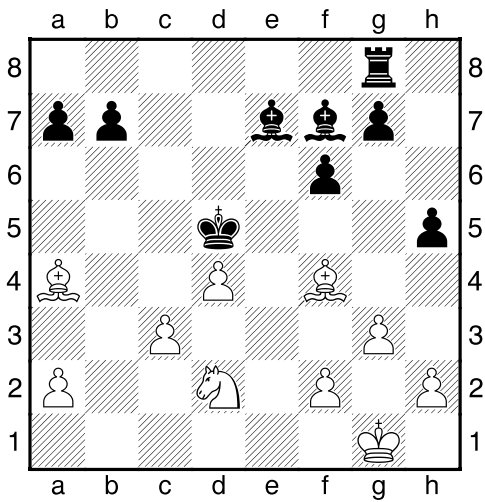
Ejercicio 9 ○



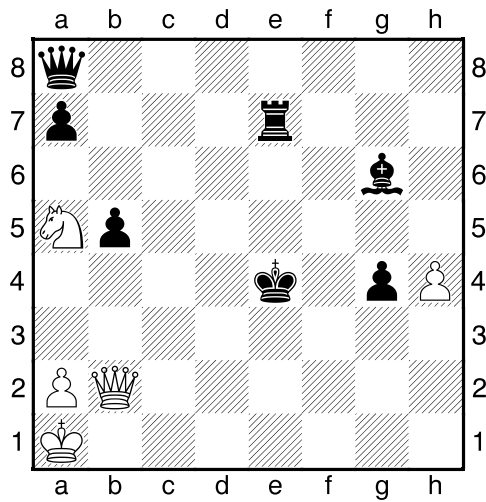
Ejercicio 10 ○



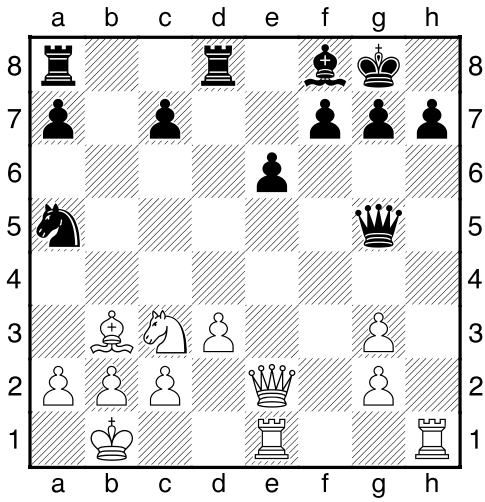
Ejercicio 11 ○



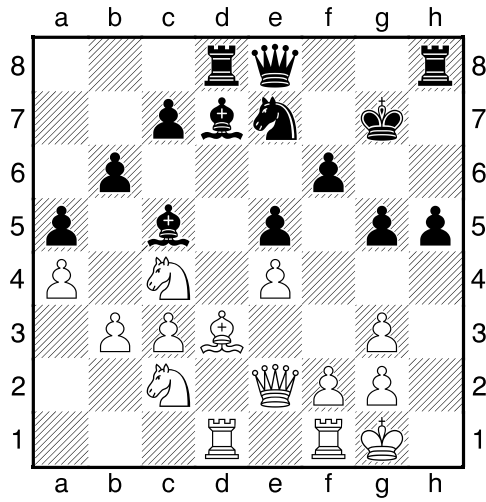
Ejercicio 12 ○



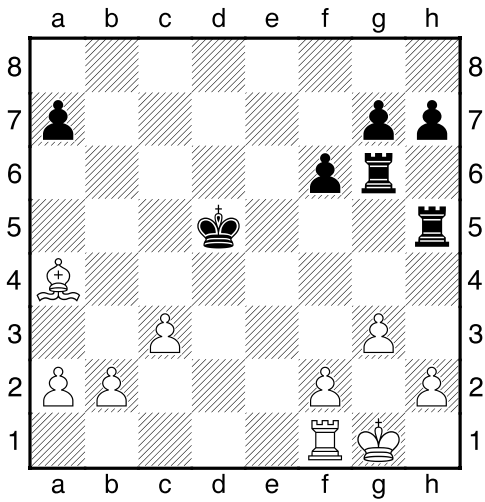
Ejercicio 13 ○



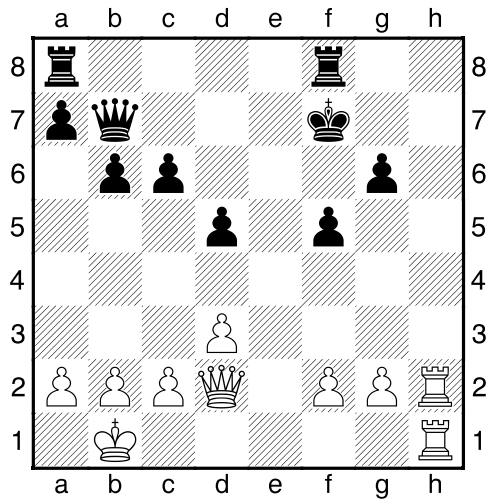
Ejercicio 14 ●



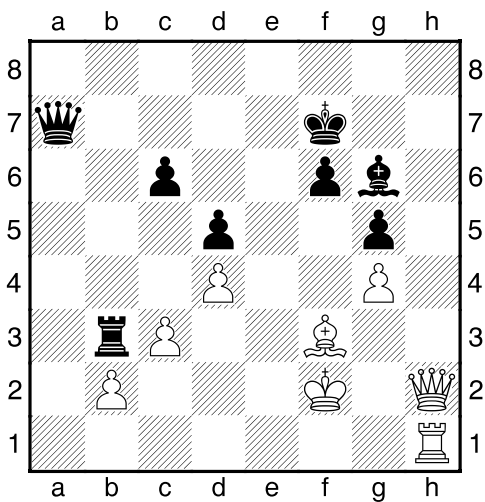
Ejercicio 15 ○



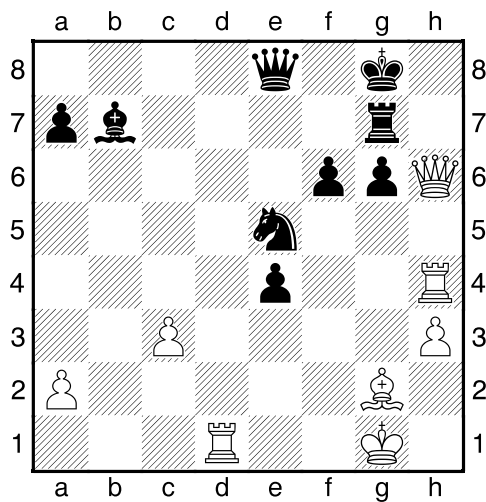
Ejercicio 16 ○



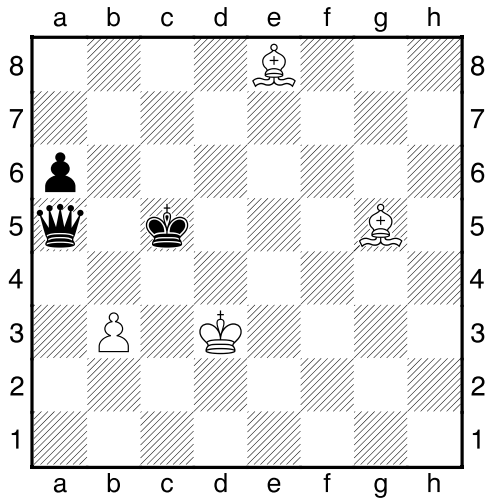
Ejercicio 17 ○



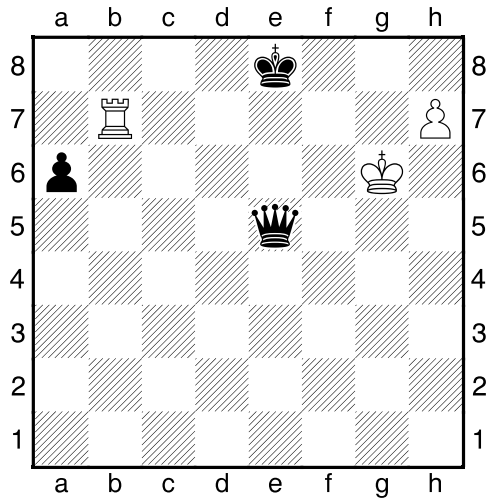
Ejercicio 18 ○



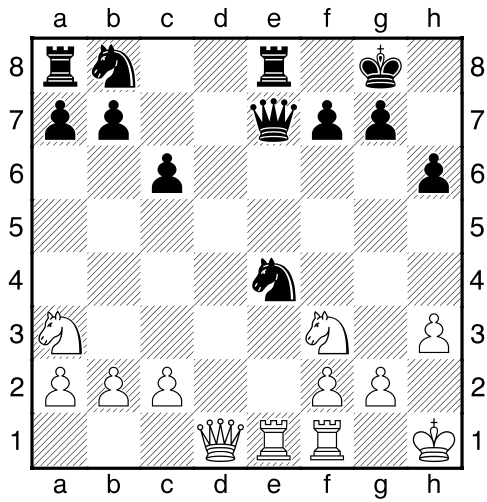
Ejercicio 19 ○



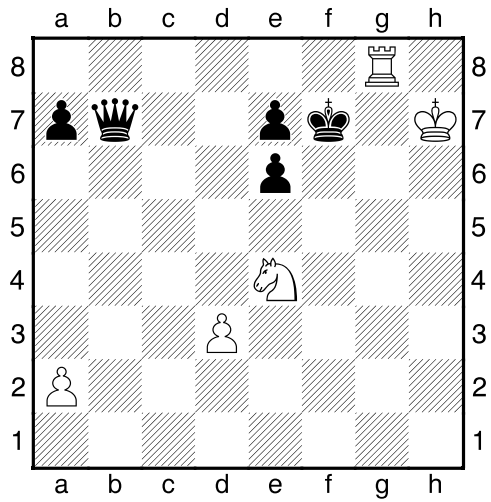
Ejercicio 20 ○



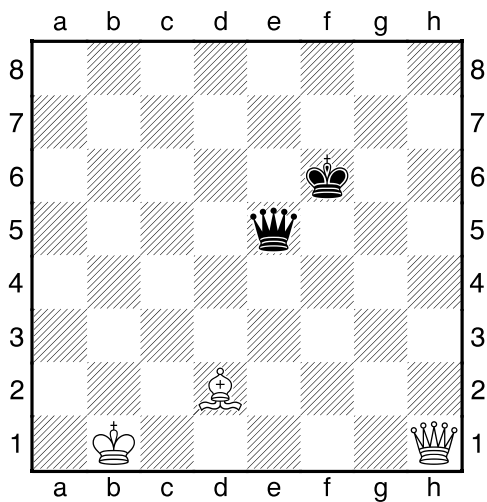
Ejercicio 21 ○



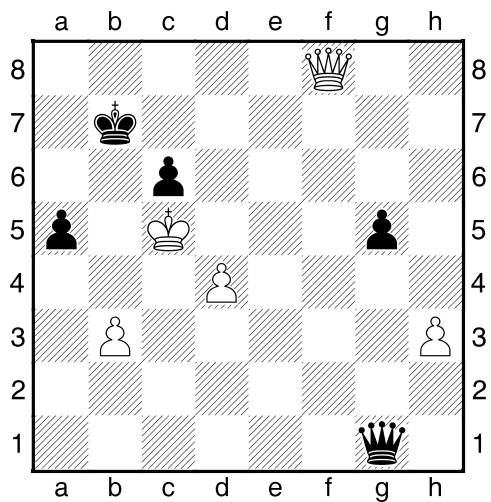
Ejercicio 22 ○



Ejercicio 23 ○

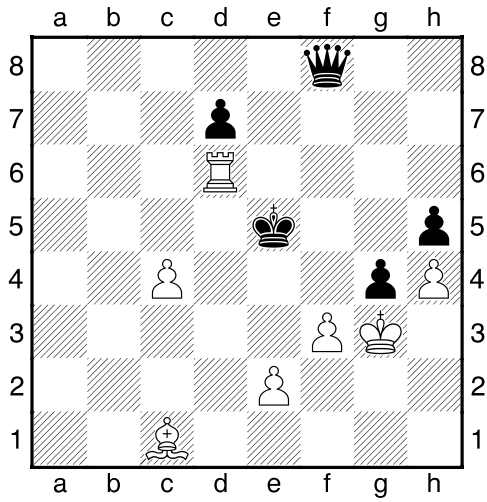


Ejercicio 24 ●

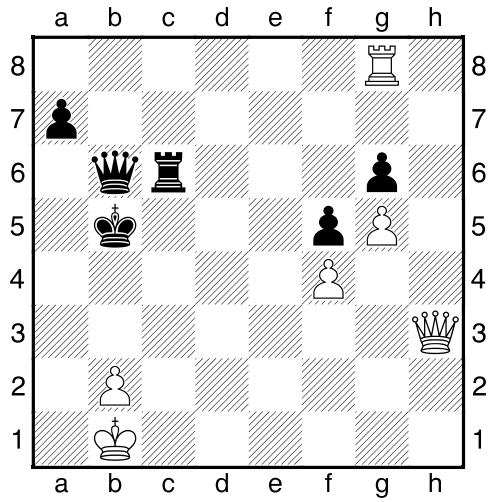




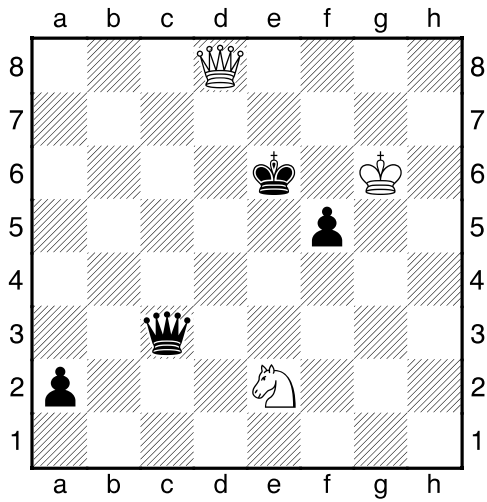
Ejercicio 25 ○



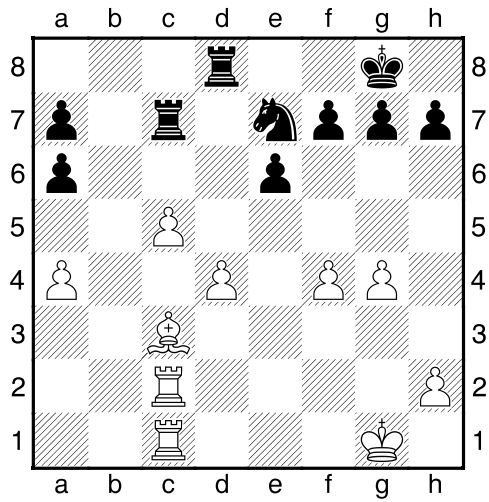
Ejercicio 26 ○



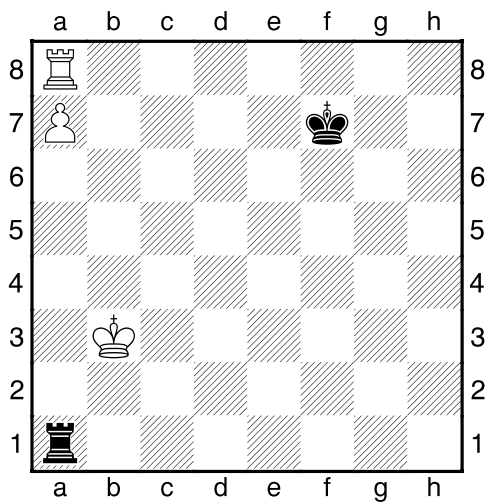
Ejercicio 27 ○



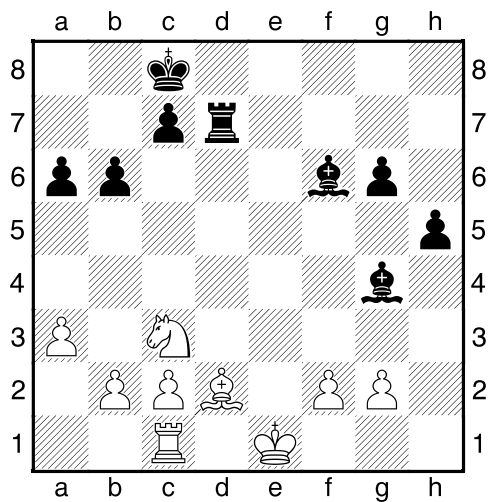
Ejercicio 28 ○



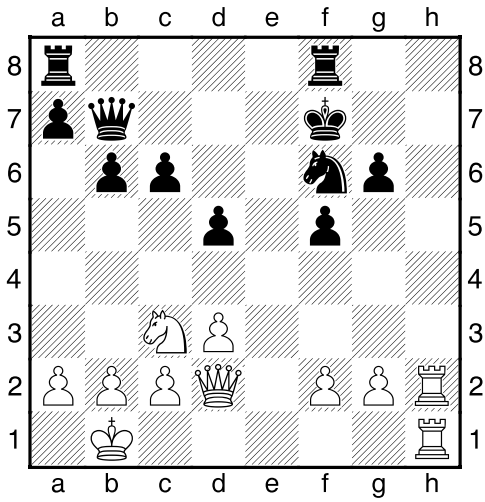
Ejercicio 29 ○



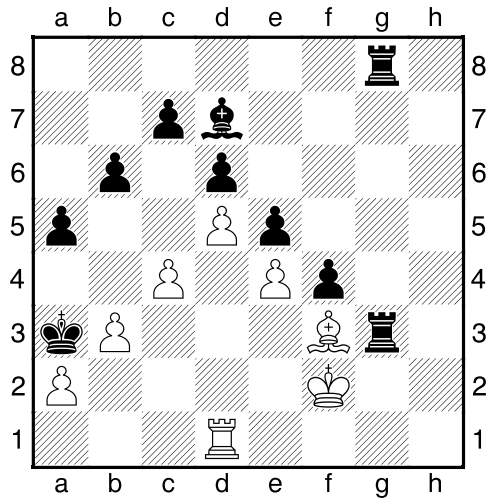
Ejercicio 30 ●



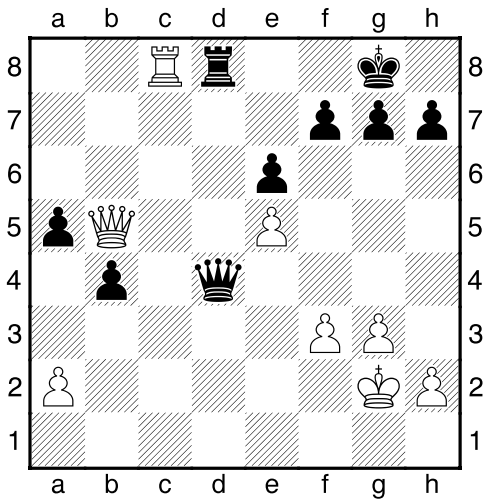
Ejercicio 31 ○



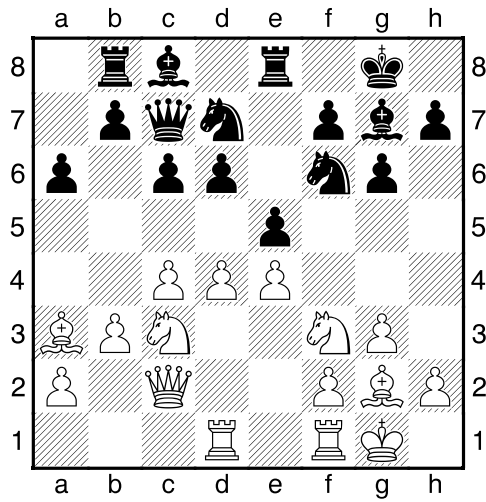
Ejercicio 32 ●



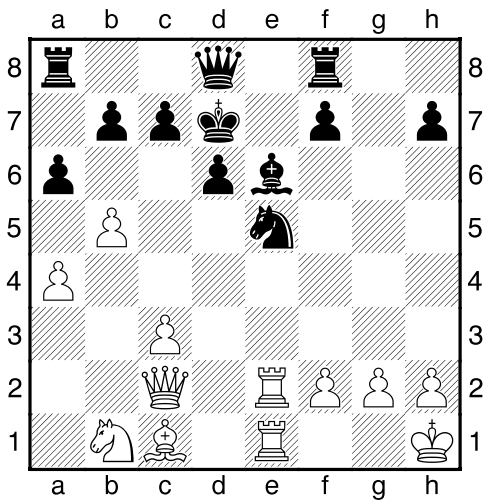
Ejercicio 33 ○



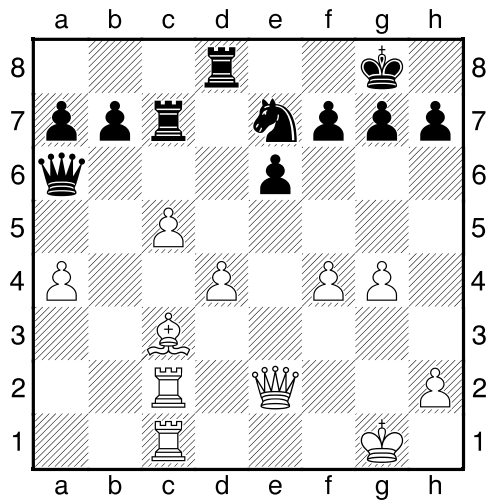
Ejercicio 34 ○



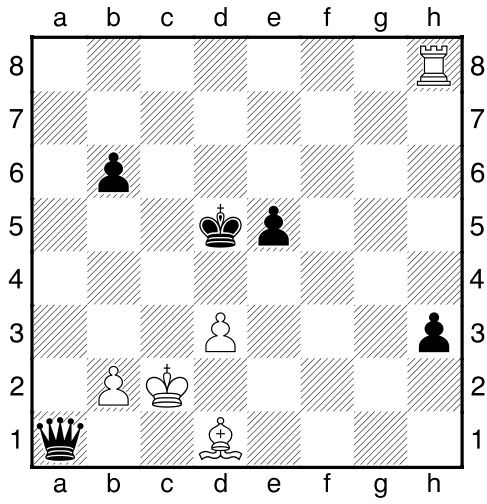
Ejercicio 35 ○



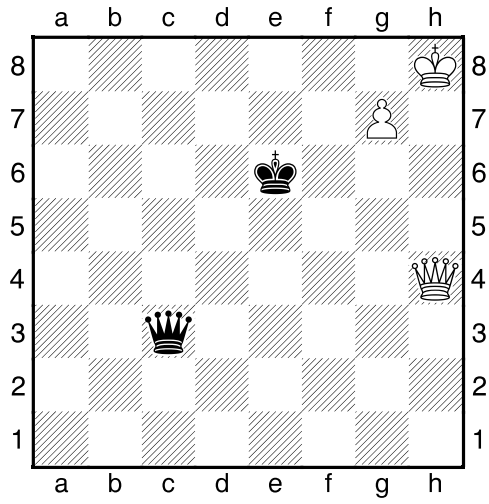
Ejercicio 36 ○



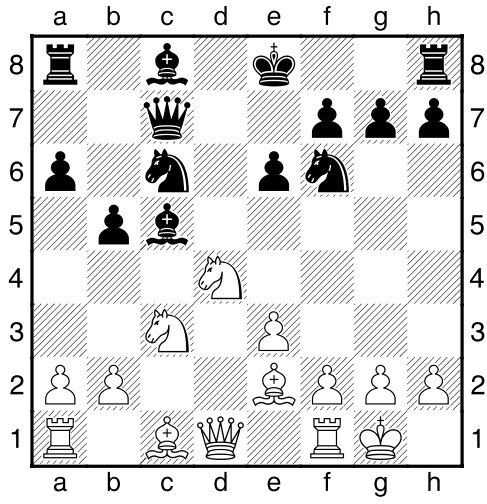
Ejercicio 37 ○



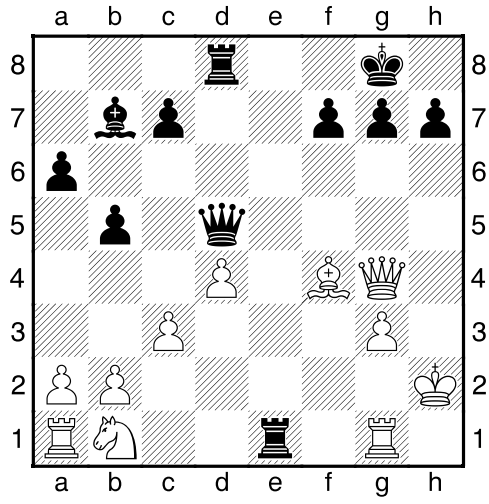
Ejercicio 38 ○



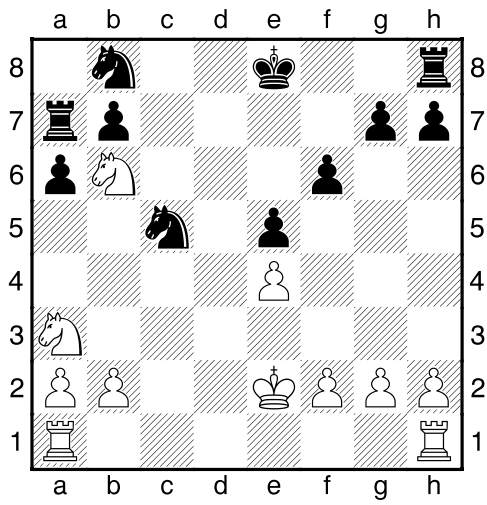
Ejercicio 39 ○



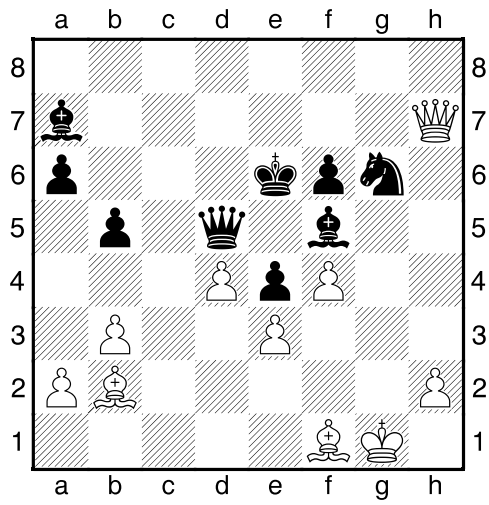
Ejercicio 40 ●



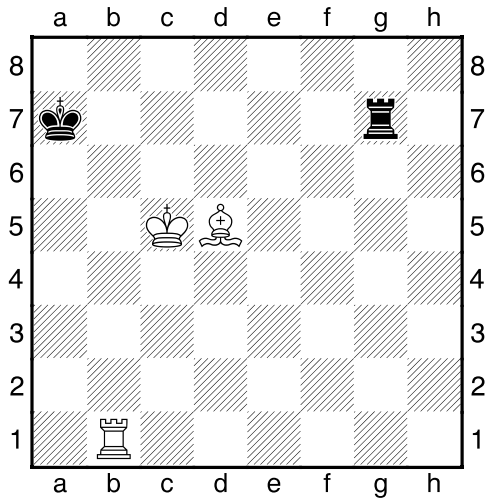
Ejercicio 41 ○



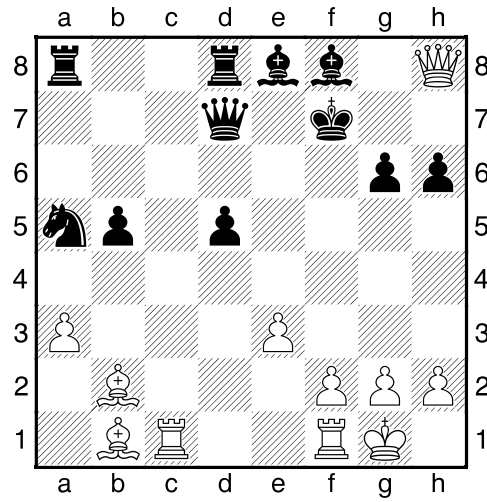
Ejercicio 42 ○



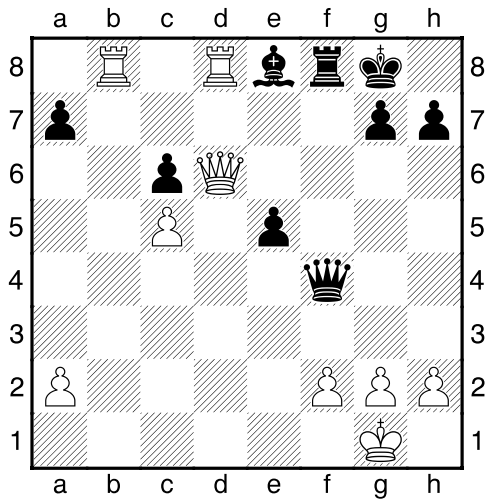
Ejercicio 43 ○



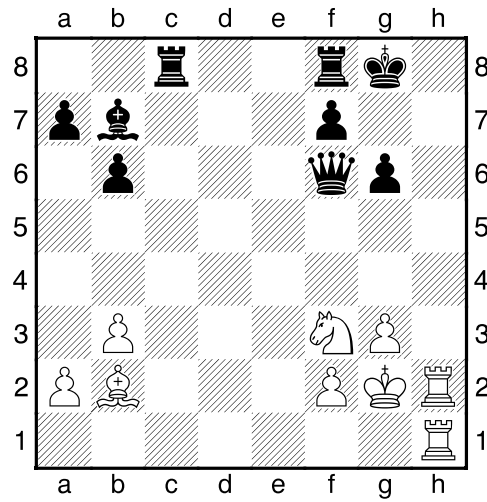
Ejercicio 44 ○



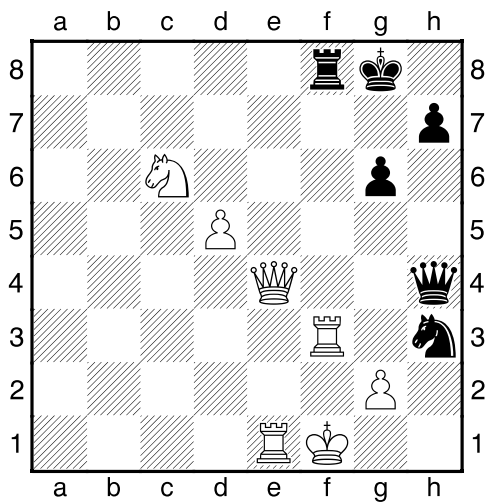
Ejercicio 45 ○



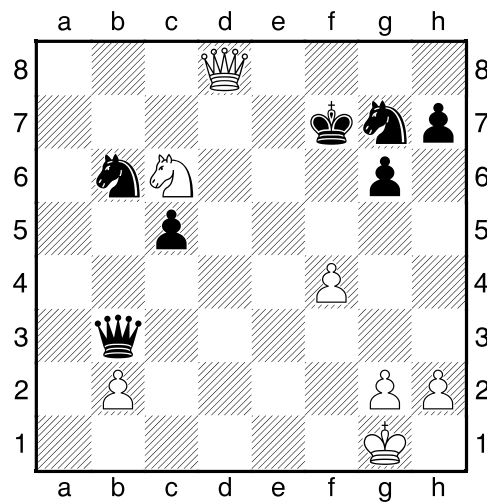
Ejercicio 46 ○



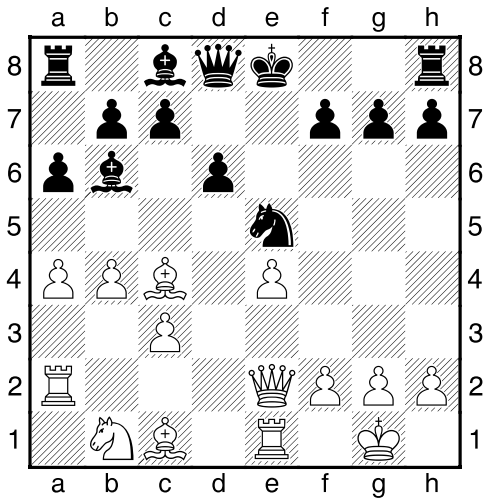
Ejercicio 47 ●



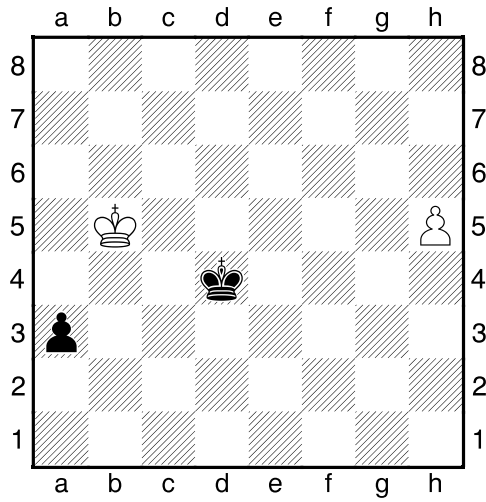
Ejercicio 48 ○



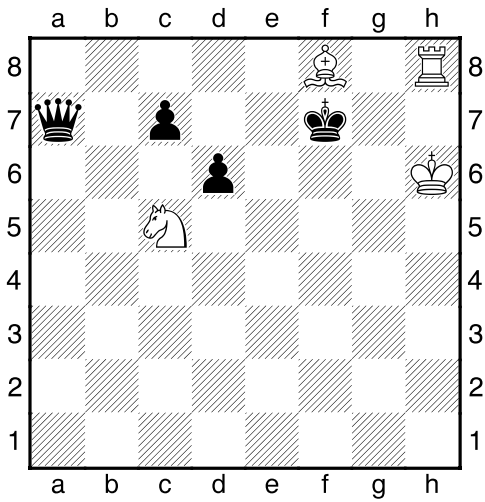
Ejercicio 49 ●



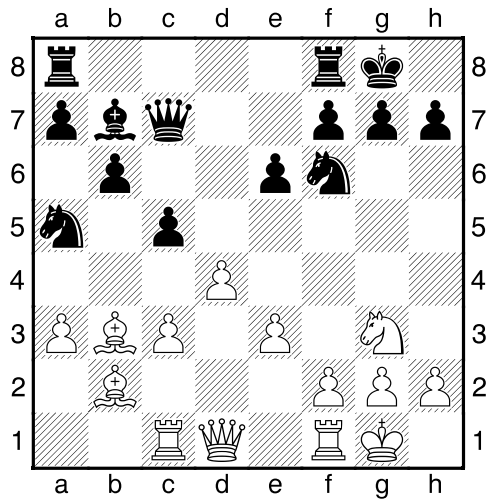
Ejercicio 50 ○



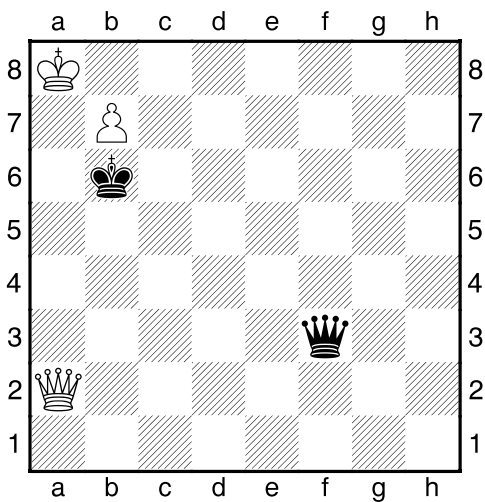
Ejercicio 51 ○



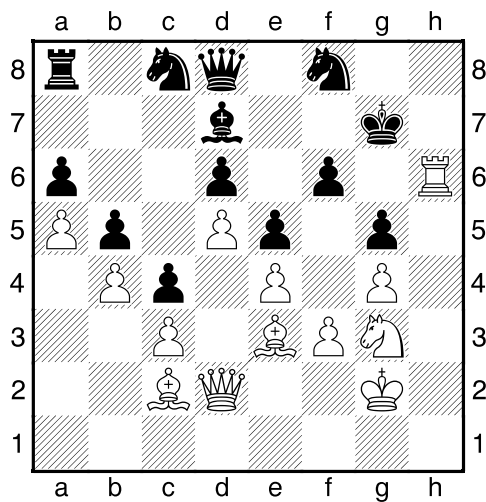
Ejercicio 52 ●



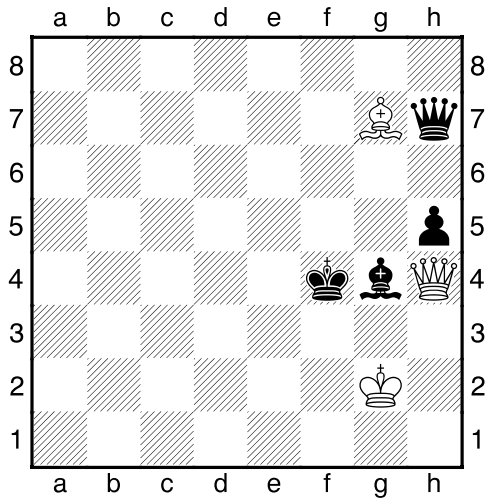
Ejercicio 53 ○



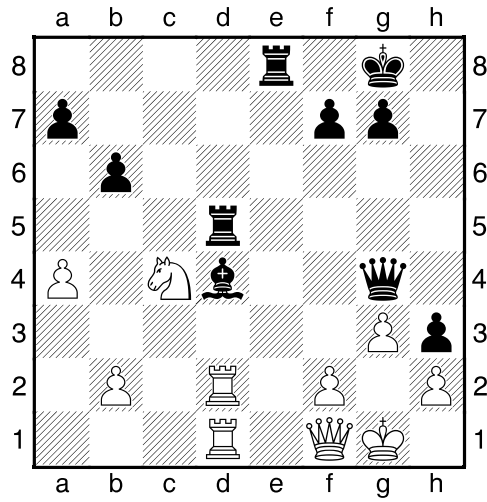
Ejercicio 54 ○



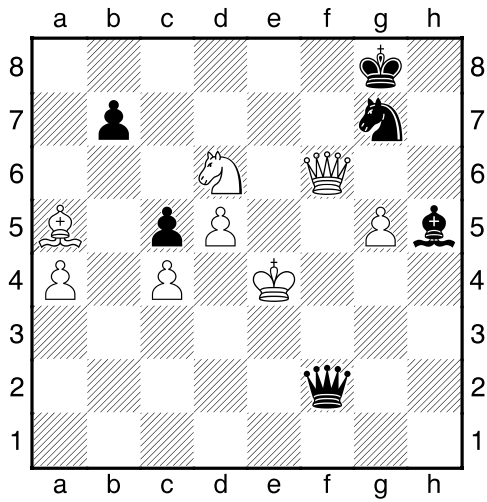
Ejercicio 55 ○



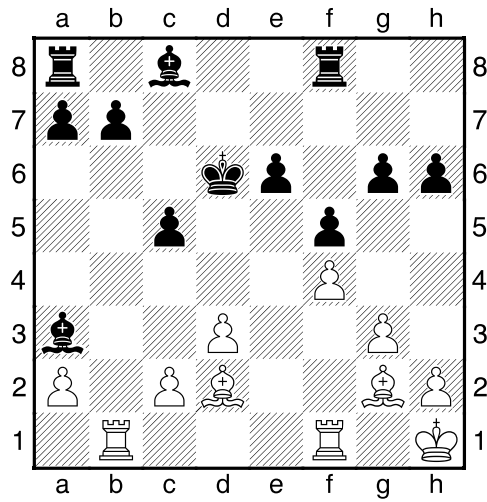
Ejercicio 56 ●



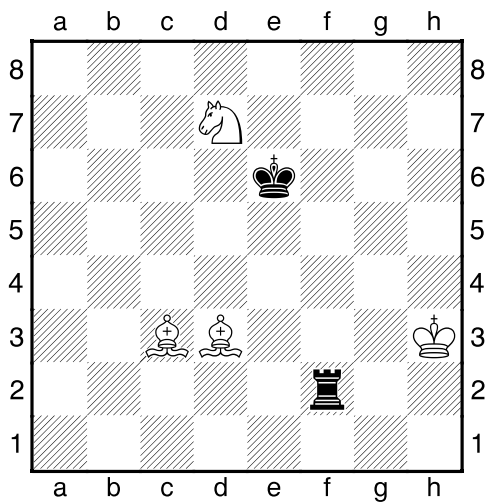
Ejercicio 57 ●



Ejercicio 58 ○



Ejercicio 59 ○



Ejercicio 60 ○

