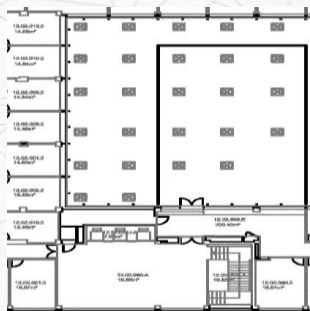


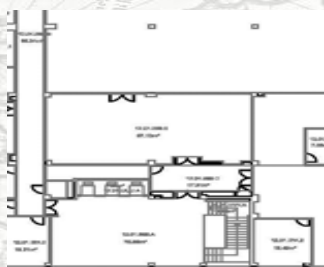
## Facultad de Educación

C/ Juan del Rosal, 14  
28040 Madrid



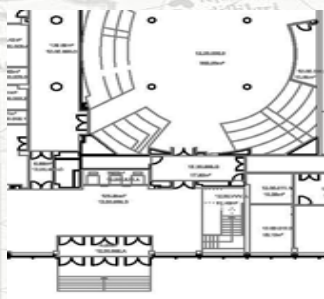
### SEGUNDA PLANTA

EL Camino hacia el futuro (años 2001- 2013)  
La Consolidación (años 1985 - 2000)



### PRIMERA PLANTA

Nuestros Inicios (años 1972-1984)



### PLANTA BAJA

## EXPOSICIÓN 40 AÑOS UNED

Esta exposición pretende plasmar el esfuerzo, los deseos, las ilusiones y el trabajo de las generaciones de profesores, investigadores, estudiantes y trabajadores que han hecho posible que la UNED sea como hoy la conocemos. La exposición se nutre de materiales procedentes de los propios archivos de la UNED y pretende mostrar parte de su patrimonio a toda la comunidad universitaria.

Los protagonistas nos cuentan cómo se fue gestando esa idea y cómo **evolucionó la metodología de la educación a distancia**. También explica cómo se creó y **desarrolló la red de centros asociados extendida por todo el territorio nacional y por el extranjero**, que ha sido fundamental para acercarnos a nuestros estudiantes e integrarles en el proyecto colectivo de la universidad.

Los cuarenta años que hemos recorrido juntos han sido también **trascendentales en la historia contemporánea de España**. La UNED ha contribuido a la transformación del país, desempeñando una importante labor social, formando a los profesionales que se necesitaban en muy diversos ámbitos de actividad y facilitando el acceso a la educación universitaria a diferentes colectivos, como en el de personas con discapacidad, los internos en centros penitenciarios o a todos aquellos que habían quedado fuera de la universidad tradicional.

La Exposición está organizada en tres períodos:

La 1ª parte: Nuestros Inicios (años 1972-1984)

La 2ª parte: La Consolidación (años 1985 - 2000)

La 3ª parte: EL Camino hacia el futuro (años 2001- 2013)

### **La 1ª parte: Nuestros Inicios (años 1972-1984)**

La decisión de crear la UNED se llevó a la práctica y a partir de 1972 comenzó un proceso de expansión de facultades y departamentos, de titulaciones y de centros regionales de apoyo que sentó las bases de lo que llegaría a ser después.

La primera década de existencia supuso la implantación de la universidad en toda España e incluso el establecimiento de alianzas con instituciones similares de países iberoamericanos, plasmada en 1980 en la constitución de la Asociación Iberoamericana de Educación Superior a Distancia (AIESAD).

Entre sus objetivos centrales, la UNED siempre incluyó el desarrollo del principio de igualdad de oportunidades. Con ese propósito, se orientó en buena medida hacia los sectores sociales tradicionalmente excluidos de las aulas universitarias y ofreció la posibilidad de completar estudios superiores a numerosas personas con obligaciones profesionales o familiares. Además, se propuso impulsar un revulsivo de los métodos tradicionales de estudio universitario, recurriendo para ello a las posibilidades de las nuevas tecnologías disponibles de comunicación. La metodología de la educación a distancia comenzó a ser conocida en nuestro país.

### **La 2ª parte: La Consolidación (años 1985 - 2000)**

La aprobación en 1983 de la **Ley de Reforma Universitaria (LRU)** supuso un cambio importante en el sistema universitario español, que también afectó a la UNED. Es en esta época cuando **se aprueban nuestros primeros Estatutos**, que concretan el **principio de autonomía universitaria** y lo adecuan a las características institucionales y metodológicas de la UNED.

Es este un periodo fecundo, en el que se **amplía la infraestructura**, construyendo nuevos edificios y reformando los existentes. Además, se refuerzan los servicios de apoyo a la docencia, como el **Centro de Medios Audiovisuales (CEMAV)** o el Centro de **Servicios Informáticos (CSI)** y se crea la **Biblioteca Central de la UNED**. El **Instituto de Ciencias de la Educación (ICE)** se transforma en el Instituto Universitario de Educación a Distancia (IUED), que se orienta más decididamente a prestar apoyo a la metodología de la educación a distancia e investigar acerca de sus peculiaridades.

En esa etapa la UNED continúa creciendo, llegando a **superar los cien mil estudiantes**. Se puede hablar de que al final del siglo ya se ha convertido en una **mega universidad**. La UNED afrontaba así una nueva etapa, a partir de su consolidación institucional y académica.

### **La 3ª parte: EL Camino hacia el futuro (años 2001- 2013)**

#### **La UNED: EDUCAR, INVESTIGAR e INNOVAR**

Durante la última década, el desarrollo de la educación a distancia se ha visto muy marcado por los rápidos avances tecnológicos que se han ido produciendo. Los **cambios experimentados por Internet y la eclosión de las redes sociales** han influido con fuerza en la vida de las universidades y la UNED no ha sido en modo alguno una excepción. Si la distancia existente entre docentes y estudiantes se compensó tradicionalmente por medio de diversos recursos de comunicación, en los últimos años han surgido nuevas posibilidades que la han acortado todavía más y han hecho posible **estudiar desde cualquier lugar, “estés donde estés”**.

La metodología basada en los materiales didácticos escritos y audiovisuales y las tutorías presenciales se ha diversificado y enriquecido con las nuevas plataformas de aprendizaje, las tutorías virtuales, los **materiales digitales o las aulas AVIP**. Los centros asociados han ampliado su radio de acción más allá de su entorno geográfico, llegando a los estudiantes más distantes.

Además, las nuevas posibilidades tecnológicas han tenido un gran impacto en otras tareas tradicionales de la UNED, como la investigación. La presencia nacional e internacional de nuestros grupos de investigación se ha visto reforzada, sus ámbitos de actuación se han visto ensanchados y sus posibilidades de trabajo, incrementadas. Y todo ello sin olvidar las nuevas líneas de trabajo que se abren para la extensión del conocimiento de manera libre, por medio de los **Cursos Online Masivos y Abiertos (COMA)** o la amplia oferta existente en **UNED Abierta**.

En suma, **la UNED se proyecta hacia el futuro, mejor equipada para responder a las necesidades manifestadas por nuestro entorno social** y en mejor disposición para satisfacer las expectativas de nuestros estudiantes. La atención tradicional a principios tan fundamentales como la pluralidad, el cultivo del saber o la igualdad de oportunidades, encuentra ahora un terreno favorable con las nuevas posibilidades que la tecnología ofrece para la construcción y la difusión del conocimiento.